

របាយការណ៍

ប្រចាំឆ្នាំ
២០២២

**របាយការណ៍
ប្រចាំឆ្នាំ
២០២២**

មាតិកា

ប្រវត្តិគ្រឹះស្ថាន	១
រចនាសម្ព័ន្ធដើមទុនសាជីវកម្ម	៣
ទស្សនៈវិស័យ	៤
បេសកកម្ម	៤
ក្រុមប្រឹក្សាភិបាល	៥
គណៈគ្រប់គ្រង និងអ្នកគ្រប់គ្រង	៦
អភិបាលកិច្ចរបស់គ្រឹះស្ថាន	៧
រចនាសម្ព័ន្ធចាត់តាំងរបស់គ្រឹះស្ថាន	១៣
សាររបស់ប្រធានក្រុមប្រឹក្សាភិបាល	១៤
សាររបស់នាយកប្រតិបត្តិ	១៦
របាយការណ៍ហិរញ្ញវត្ថុសង្ខេប	១៨
របាយការណ៍ក្រុមប្រឹក្សាភិបាល និងរបាយការណ៍ហិរញ្ញវត្ថុដែលបានធ្វើសវនកម្មរួច (១-៣៧)	

ប្រវត្តិគ្រឹះស្ថាន



គ្រឹះស្ថានមីក្រូហិរញ្ញវត្ថុ ភីជី ឌីវឡូបមិន ម.ក ត្រូវបានបង្កើតឡើងដោយភាពជាដៃគូរយុទ្ធសាស្ត្រ រវាងពាណិជ្ជករ គឺលោក ម៉ែន សុខចំរើន និងវិនិយោគិនលោកស្រី ង៉ូវ រូចងឹម ដែលទទួលបាន អាជ្ញាប័ណ្ណពីក្រសួងពាណិជ្ជកម្ម នៅថ្ងៃទី២៥ ខែមេសា ឆ្នាំ២០១៧ និងទទួលបានអាជ្ញាប័ណ្ណ ប្រតិបត្តិការហិរញ្ញវត្ថុលេខ ម.ហ ៨៤ ចុះថ្ងៃទី១១ ខែសីហា ឆ្នាំ២០១៧ ពីធនាគារជាតិ នៃកម្ពុជា។ គ្រឹះស្ថានបានបង្កើតឡើងក្នុងគោលបំណងជួយសម្រួលនូវតម្រូវការហិរញ្ញវត្ថុដល់ប្រជាពលរដ្ឋទូទៅ ដែលពុំមានលទ្ធភាពគ្រប់គ្រាន់ មានតម្រូវការក្នុងការស្វែងរកប្រភពទុនដើម្បីបង្កើត និងពង្រីក អាជីវកម្មរបស់ខ្លួន។

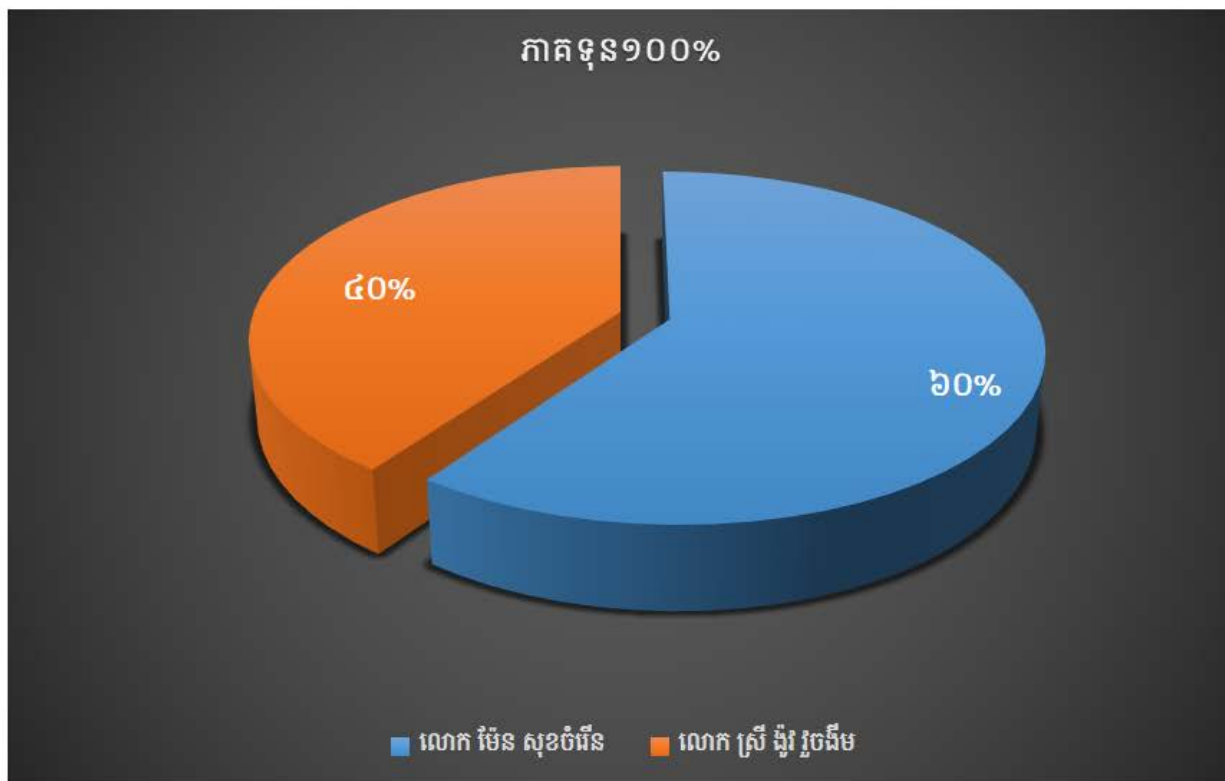
កំណើនសេដ្ឋកិច្ចនៅតែរឹងមាំ ហើយតម្រូវការនៃសេវាកម្មហិរញ្ញវត្ថុដើម្បីគាំទ្រកំណើនសេដ្ឋកិច្ចនេះ គឺសំខាន់បំផុត ដើម្បីទ្រទ្រង់ការអភិវឌ្ឍន៍ និងនិរន្តរភាពមីក្រូសេដ្ឋកិច្ច។ គ្រឹះស្ថានមីក្រូហិរញ្ញវត្ថុ ភីជី ឌីវឡូបមិន ម.ក បានដឹងថាសេវាកម្មហិរញ្ញវត្ថុដែលបានផ្តល់ទៅឱ្យ វិស័យកសិកម្ម សហគ្រាស ធុនតូច និងមធ្យម បានបន្តកើនឡើងពីមួយឆ្នាំទៅមួយឆ្នាំ ហើយមានឱកាសសក្តានុពលក្នុងការផ្តល់ សេវាកម្មដល់វិស័យទាំងនេះ និងទ្រទ្រង់ក្នុងរយៈពេលវែង។

គ្រឹះស្ថានមានគោលបំណងធ្វើជាធនាគារដៃគូដ៏ល្អបំផុតសម្រាប់អតិថិជន ដោយបំពេញនូវបំណង ប្រាថ្នារបស់ប្រជាជននៅក្នុងវិស័យ កសិកម្ម សហគ្រាសធុនតូច និងមធ្យម ខណៈពេលដែលបង្កើត នូវតម្លៃប្រកបដោយនិរន្តរភាពសម្រាប់ ភាគទុនិក បុគ្គលិក និងសហគមន៍។ វាជាគោលបំណងរបស់ គ្រឹះស្ថានក្នុងការរីកលូតលាស់ជាមួយអតិថិជន ក៏ដូចជាការលើកកម្ពស់ជីវភាពរស់នៅរបស់ ប្រជាជនកម្ពុជា និងការកាត់បន្ថយភាពក្រីក្រ។

របាយការណ៍សង្ខេបស្តីពីបទុនសាជីវកម្ម

គ្រឹះស្ថានមីក្រូហិរញ្ញវត្ថុ ភីជី ឌីវឡូបម៉ិន ម.ក

គ្រឹះស្ថានមីក្រូហិរញ្ញវត្ថុ ភីជី ឌីវឡូបម៉ិន ម.ក ត្រូវបានគ្រប់គ្រងដោយភាគទុនិកជនជាតិខ្មែរ ហើយភាគទុនិកទាំងអស់មានចំនួនពីររូប គ្រប់គ្រងភាគហ៊ុន ១០០% របស់គ្រឹះស្ថាន។





ទស្សនៈវិស័យ

ដឹកនាំគ្រឹះស្ថានមីក្រូហិរញ្ញវត្ថុ ភីជី ឌីវឡូបម៉ិន ម.ក ក្លាយទៅជាគ្រឹះស្ថានមីក្រូហិរញ្ញវត្ថុដំបូងគេរបស់អតិថិជនដែលផ្តល់ភាពងាយស្រួល និងធ្វើពិពិធកម្មផ្នែកសេវាកម្មហិរញ្ញវត្ថុនៅកម្ពុជា។

បេសកកម្ម

គ្រឹះស្ថានមីក្រូហិរញ្ញវត្ថុ ភីជី ឌីវឡូបម៉ិន ម.ក គឺជាគ្រឹះស្ថានហិរញ្ញវត្ថុមួយដែលផ្តល់នូវសេវា ហិរញ្ញវត្ថុខ្នាតតូច និងមធ្យមដែលជួយទ្រទ្រង់ដល់សាធារណៈជនឱ្យមានជីវភាពរស់នៅកាន់តែប្រសើរឡើងតាមរយៈការផ្តល់កម្ចី ដោយមានអត្រាការប្រាក់សមរម្យ និងសេវាកម្មឆាប់រហ័សជូនទៅដល់អតិថិជនសហគ្រាសធុនតូច និងមធ្យមនៅទីក្រុង និងតំបន់ជនបទ។



ក្រុមប្រឹក្សាភិបាល



ក្រុមប្រឹក្សាភិបាល នៃគ្រឹះស្ថានមីក្រូហិរញ្ញវត្ថុ ភីជី ឌីវឡូបម៉ិន ម.ក មានសមាជិកចំនួនបីរូប ដែលមានបទពិសោធន៍ជាច្រើនទសវត្សរ៍នៃ វិស័យ ហិរញ្ញវត្ថុ ការគ្រប់គ្រងហានិភ័យ និងអាជីវកម្ម។ ក្រុមប្រឹក្សាភិបាលដែលបានតែងតាំង ដោយកិច្ច ប្រជុំម្ចាស់ហ៊ុនបានដើរតួនាទីយ៉ាងសំខាន់ ក្នុងការ ផ្តល់ និងអនុវត្តនូវយុទ្ធសាស្ត្ររបស់គ្រឹះស្ថាន ទទួលខុសត្រូវចំពោះភាគទុនិក បង្កើតនូវតម្លៃ ភាគហ៊ុនរយៈពេលវែង និងធានានូវគោល នយោបាយ និងការអនុវត្តនានា ដែលត្រូវអនុវត្ត តាមតម្រូវការស្របច្បាប់។ ក្រុមប្រឹក្សាភិបាល បានបង្កើតគណៈកម្មាធិការចំនួន ពីររួមមាន គណៈកម្មការសវនកម្ម និងគណៈកម្មការត្រួតពិនិត្យ ហានិភ័យ។

បន្ទាប់ពីកិច្ចប្រជុំក្រុមប្រឹក្សាភិបាល ជាមួយការ ចូលរួមពី សំណាក់ក្រុមប្រឹក្សាភិបាល ប្រធាន ក្រុមប្រឹក្សាភិបាល និងអ្នកគ្រប់គ្រងជាន់ខ្ពស់ ក្រុមហ៊ុនបានសម្រេចជ្រើសរើសដូចខាងក្រោម៖

- ❖ លោក **ម៉ែន សុខចំរើន** ប្រធានក្រុមប្រឹក្សាភិបាល
- ❖ លោកស្រី **ង៉ូវ រៀងមីម** អភិបាល
- ❖ លោកស្រី **Min Li** សមាជិក

គណៈគ្រប់គ្រង និងអ្នកគ្រប់គ្រង



សាមគ្គីភាព និងការរួបរួមគឺមានភាពរឹងមាំ។ គណៈគ្រប់គ្រងធ្វើការ និងសហប្រតិបត្តិការជាមួយគ្នា ទៅវិញទៅមក ដើម្បីតម្រង់ឆ្ពោះទៅរកការសម្រេចបាននូវទស្សនវិស័យ បេសកកម្ម យុទ្ធសាស្ត្រ និង គោលដៅ របស់គ្រឹះស្ថានមីក្រូហិរញ្ញវត្ថុ ភីជី ឌីវឡូបមិន ម.ក។

សំខាន់ជាងនេះទៅទៀត គណៈគ្រប់គ្រងរបស់គ្រឹះស្ថានយកចិត្តទុកដាក់ខ្ពស់ទៅលើវិជ្ជាជីវៈក្នុងការបម្រើ សេវាកម្ម ក្រមសីលធម៌ ភាពថ្លៃថ្នូរ តម្លៃស្នូល និងភាពស្មោះត្រង់ចំពោះអតិថិជន ក៏ដូចជាបុគ្គលិករបស់ គ្រឹះស្ថានមីក្រូហិរញ្ញវត្ថុ ភីជី ឌីវឡូបមិន ម.ក។ “ជោគជ័យរបស់អ្នក ជាគោលដៅរបស់យើង” គ្រឹះស្ថាន ផ្តល់នូវសេវាកម្ម ហិរញ្ញវត្ថុដែលល្អបំផុតទៅកាន់អ្នករាល់គ្នាដើម្បីកែប្រែជីវភាពរស់នៅរបស់ពួកគេឱ្យមាន ភាពប្រសើរឡើង។

អភិបាលកិច្ចរបស់គ្រឹះស្ថាន

ផលិតផល និងសេវាកម្ម

ផលិតផល

ដោយមើលឃើញពីតម្រូវការរបស់ប្រជាពលរដ្ឋ ក្នុងការស្វែងរកប្រភពទុនដើម្បីពង្រីក និង ទ្រទ្រង់មុខរបរអាជីវកម្មរបស់ពួកគាត់ឱ្យកាន់តែមានភាពល្អប្រសើរ និងរីកចម្រើនស្របតាមទីផ្សារ បច្ចុប្បន្នមានការកើនឡើង គ្រឹះស្ថានមីក្រូហិរញ្ញវត្ថុ ភីឌី ឌីវឡូបមិន ម.ក យើងខ្ញុំបានផ្តល់នូវសេវាប្រាក់ កម្ចីដែលអាចបត់បែនទៅតាមតម្រូវការជាក់ស្តែងរបស់អតិថិជន ទំហំសាច់ប្រាក់ ពេលវេលានៃការ សងត្រឡប់មាន រយៈពេលវែង និងរបៀបនៃការសងមានច្រើនបែបហើយអាចជ្រើសរើសរូបិយប័ណ្ណ ជាប្រាក់រៀល ឬជាដុល្លារអាមេរិក។



ផលិតផល និងសេវាកម្ម

- ឥណទានយានយន្ត & ឥណទានផ្ទាល់ខ្លួន
- ឥណទានអាជីវកម្ម
- ឥណទានគេហដ្ឋាន



ព័ត៌មានបន្ថែមសូមទាក់ទង

ទូរស័ព្ទលេខ: 098 999 111
098 999 611

ផ្ទះលេខ ២០, ផ្លូវលេខ ១៧៨, សង្កាត់ ផ្សារថ្មី៣, ខណ្ឌដូនពេញ, រាជធានីភ្នំពេញ

#20, ST 178, SANGKAT PHSAR THMEY 3, KHAN DAUN PENH, PHNOM PENH, CAMBODIA

INFO@PGDEVELOPMENT.COM.KH
WWW.PGDEVELOPMENT.COM.KH

ភាពជោគជ័យរបស់អ្នក គឺជាគោលដៅរបស់យើង
YOUR SUCCESS, OUR GOAL

សេវាកម្ម

គ្រឹះស្ថានមីក្រូហិរញ្ញវត្ថុ ភីជី ឌីវឡូបម៉ិន ម.ក បានយកចិត្តទុកដាក់ខ្ពស់លើសេវាកម្មជូនអតិថិជន រក្សានូវទំនាក់ទំនងយ៉ាងល្អជិតស្និទ្ធ ពោរពេញដោយភាពរួសរាយញញឹមរាក់ទាក់ប្រកបដោយក្រមសីលធម៌ និងវិជ្ជាជីវៈការងារដើម្បីធានាបាននូវសេវាល្អឥតខ្ចោះ។



ក្រុមសីលធម៌អាជីវកម្ម

គ្រឹះស្ថានបានដាក់ចេញនូវបទបញ្ជាទាំងឡាយ ដើម្បីដឹកនាំបុគ្គលិកទាំងអស់ឆ្ពោះទៅកាន់ឥរិយាបថ ដែលប្រកបដោយក្រុមសីលធម៌ ដោយផ្អែកទៅលើគោលការណ៍សំខាន់ៗ ដូចជា៖

- មិនមានភាពរើសអើងគ្នា
- ជៀសវាងការធ្វើឱ្យប៉ះទង្គិចដល់ផលប្រយោជន៍គ្រឹះស្ថាន
- សមភាពចំពោះបុគ្គលិក និងអតិថិជនគ្រប់រូប
- ការរក្សានូវការសម្ងាត់ នៃទិន្នន័យរបស់គ្រឹះស្ថាន និងអតិថិជន
- តម្លាភាព នៃការផ្តល់សេវាកម្មជូនអតិថិជន លើកប្រៃសេវាផ្សេងៗ
- ជៀសវាងនូវការកេណ្ឌប្រយោជន៍ផ្ទាល់ខ្លួនតាមរយៈប្រតិបត្តិការរបស់គ្រឹះស្ថាន



ទស្សនៈវិស័យរបស់ស្ថាប័ន

- ផ្តល់ជូននូវសេវាកម្មដ៏ប្រសើរ និងមានប្រសិទ្ធភាព
- ទំនាក់ទំនងល្អ មានភាពស្មោះត្រង់ចំពោះអតិថិជន និងបុគ្គលគ្រប់រូប
- ជំរុញឱ្យបុគ្គលិកសកម្ម និងមានលក្ខណៈល្អប្រពៃ តាមរយៈការបង្កើនប្រាក់បៀវត្ស
- អត្ថប្រយោជន៍បន្ថែម និងរៀបចំពិធីជប់លៀង
- ពង្រឹងការបណ្តុះបណ្តាលបុគ្គលិកក្នុងផ្នែកថ្មីៗ
- ជំរុញឱ្យមានវិន័យល្អ
- ផ្តល់ជូននូវសេវាថ្មីៗ សំរាប់អតិថិជនយើង
- ការផ្តល់សេវាកម្មឈានមុខគេ
- ការពង្រីកនូវតំបន់ប្រតិបត្តិការដែលមានសក្តានុពល
- សិក្សាស្រាវជ្រាវអ្វីដែលថ្មី ហើយនិងសិក្សាអំពីការគ្រប់គ្រងហានិភ័យ



ការគ្រប់គ្រងហានិភ័យ

ការគ្រប់គ្រងហានិភ័យជាចំណុចសំខាន់ដែល គ្រឹះស្ថានមីក្រូហិរញ្ញវត្ថុ ភីជី ឌីវឡូបម៉ិន ម.ក កំពុងយកចិត្តទុកដាក់យ៉ាងខ្លាំង ដោយវាជាកត្តានាំឱ្យគ្រឹះស្ថានទាំងមូលឈានទៅរកភាពជោគជ័យ។ ទន្ទឹមនឹងនេះ គ្រឹះស្ថានមានគោលការណ៍ចម្បងមួយគឺ ទប់ស្កាត់ជាមុននូវហានិភ័យទាំងឡាយដែល អាចកើតមានឡើងចំពោះគ្រឹះស្ថាន ដោយធ្វើការកំណត់នូវវិធានការ និងការបែងចែកការទទួល ខុសត្រូវខ្ពស់ប្រកបដោយភាពឯករាជ្យ ម្ចាស់ការតាមផ្នែកនីមួយៗ។ គ្រឹះស្ថាននឹងកំណត់យក យុទ្ធសាស្ត្រដ៏សមស្របដើម្បីដោះស្រាយ និងកាត់បន្ថយនូវកម្រិតហានិភ័យដែលប្រឈមទាំងនោះ ដូចជា៖ ការទទួលយក ការដោះស្រាយ ការផ្ទេរ និងការបញ្ចៀសជាដើម ហើយគ្រឹះស្ថាននឹងបន្តធ្វើការ ពិនិត្យដើម្បីប្រាកដថាហានិភ័យទាំងនោះត្រូវបានគ្រប់គ្រងនិងដោះស្រាយ។

នាយកដ្ឋានសវនកម្ម និងនាយកដ្ឋានប្រតិបត្តិការ មាន តួនាទីសំខាន់ក្នុងការកំណត់រកនូវហានិភ័យ រួចធ្វើការវាយតម្លៃ នូវភាពសមស្រប និងផលប៉ះពាល់នៃហានិភ័យដែលកើតមាន ឡើងហើយត្រូវធ្វើការគ្រប់គ្រងនិងដោះស្រាយឱ្យបានទាន់ពេល។ ការត្រួតពិនិត្យជាប្រចាំដើម្បីវាយតម្លៃជាពិសេសនូវលទ្ធភាពដែល អាចកើតមានឡើង ហើយកំណត់យុទ្ធសាស្ត្រសមស្រប ឬ ផែនការសកម្មភាពថ្មី ដើម្បីកាត់បន្ថយហានិភ័យទាំងនោះប្រកប ដោយប្រសិទ្ធភាពខ្ពស់។



គោលដៅអាជីវកម្ម

គ្រឹះស្ថានមីក្រូហិរញ្ញវត្ថុ ភីជី ឌីវឡូបមិន ម.ក បានបន្តជំហរដំនើរនិរន្តរ៍ក្នុងការគ្រប់គ្រង រចនាសម្ព័ន្ធដើម្បីពង្រឹងដល់ផលប្រយោជន៍ស្ថាប័ន បង្កើតនឹងបន្តការណែនាំ ការអនុវត្តសេវាកម្ម ចាត់ទុកអតិថិជនជាចម្បង បន្តពង្រឹងការរីកចម្រើនជាចម្បងរបស់ខ្លួន ដោយផ្តល់កម្ចីដល់អតិថិជន។ ក្នុងនោះផងដែរ គ្រឹះស្ថានមានផែនការបន្តលើការផ្ដោតនឹងយកចិត្តទុកដាក់ក្នុងការពង្រីក ដោយផ្តល់ នូវកញ្ចប់ប្រាក់កម្ចីឈរលើភាពជាដៃគូហិរញ្ញវត្ថុចម្បងសម្រាប់ការរីកចម្រើនរបស់អតិថិជន។

អភិបាលកិច្ច

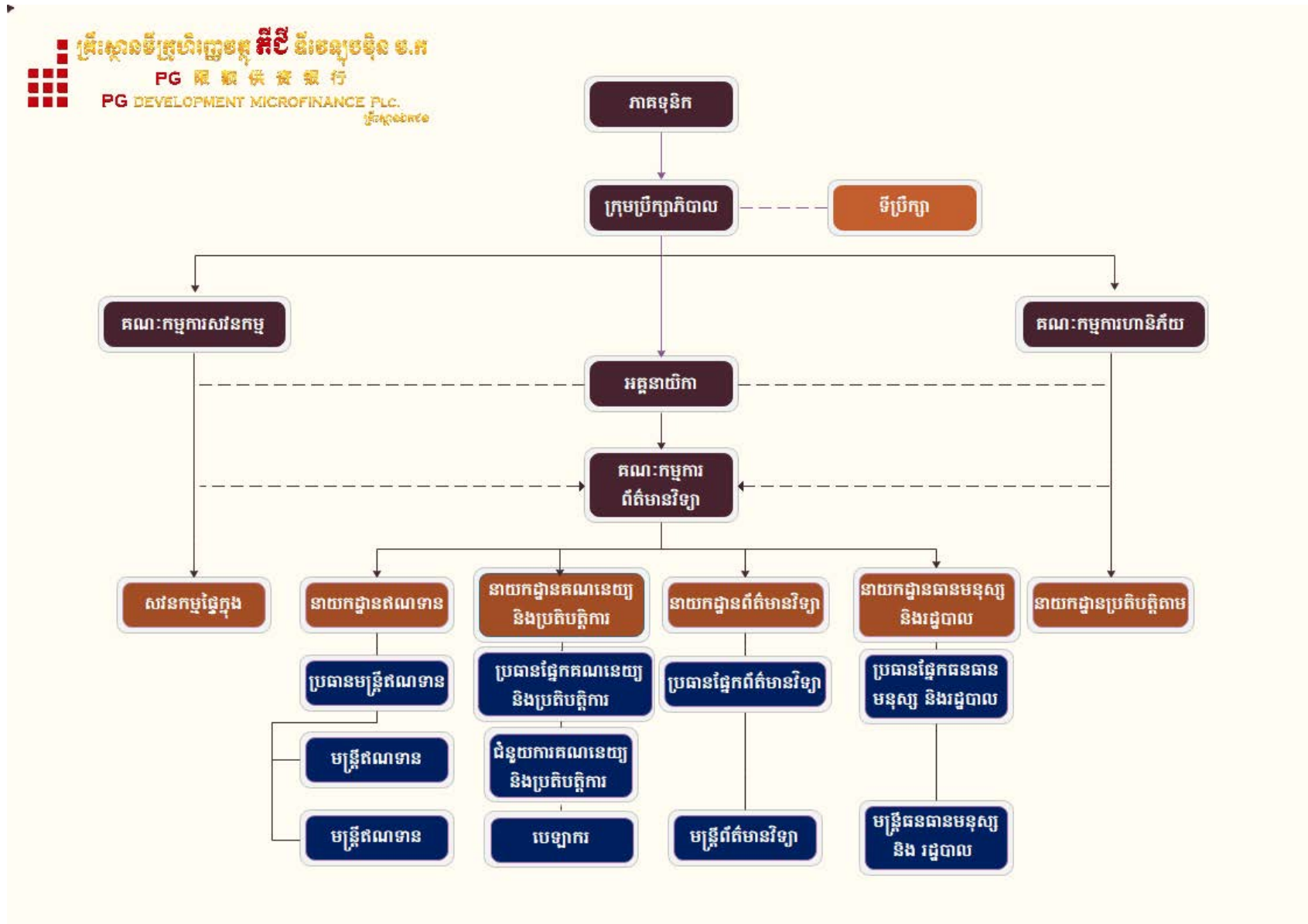
ដើម្បីពង្រឹងនូវរចនាសម្ព័ន្ធគ្រប់គ្រង ជាការឆ្លើយតបជាមួយនឹងសេចក្តីតម្រូវការនៃច្បាប់ និងបទប្បញ្ញត្តិចេញដោយ ធនាគារជាតិ នៃកម្ពុជា យើងកំពុងនឹងជ្រើសរើស និងស្វែងរកនូវបុគ្គលិក ប្រកបដោយបទពិសោធន៍ និងសមត្ថភាពសម្រាប់ ផ្នែកសវនកម្មផ្ទៃក្នុង និងផ្នែកប្រតិបត្តិកិច្ច។ គោលការណ៍សម្រាប់ការត្រួតពិនិត្យផ្ទៃក្នុង និងប្រឆាំងការសម្អាតសាច់ប្រាក់ ត្រូវបានរៀបចំបង្កើត ឡើងជាបណ្តើរៗ និងធ្វើបច្ចុប្បន្នភាពដោយឈរលើការអនុវត្តល្អបំផុត ផ្នែកតាមបទបញ្ញត្តិ និង ការណែនាំរបស់ ធនាគារជាតិ នៃកម្ពុជា។ លើសពីនេះទៅទៀត គណៈកម្មាធិការមួយអាចត្រូវបាន រៀបចំ ឬបង្កើតឡើង ដើម្បីឆ្លើយតបការវិវត្តន៍របស់ខ្លួនក៏ដូចជា ផលប៉ះពាល់ពីការវិវត្តនៃសេដ្ឋកិច្ច និងវិស័យហិរញ្ញវត្ថុ។

ការបណ្តុះបណ្តាល និងការអភិវឌ្ឍ

ការបណ្តុះបណ្តាល និងអភិវឌ្ឍន៍ជាការងារស្នូល ដើម្បីជម្រុញដល់ការអភិវឌ្ឍរបស់បុគ្គលិក និងការពេញចិត្តរបស់អតិថិជន។ ដូចនេះហើយបានជាយើងវិនិយោគលើជំនាញ និងការអភិវឌ្ឍ របស់បុគ្គលិក និងជ្រើសរើសនូវបុគ្គលិកប្រកបដោយជំនាញវិជ្ជាជីវៈ។ ជាការពិតការបំពេញតួនាទី ប្រកបដោយវិជ្ជាជីវៈ ក្រមសីលធម៌ខ្ពស់ សុចរិតភាព និងភាពស្មោះត្រង់ គឺជាកម្រិតស្នូលសម្រាប់ គ្រឹះស្ថានក្នុងការជម្រុញលើការអនុវត្តន៍នូវគោលការណ៍របស់ខ្លួន។ គ្រប់បុគ្គលិក និងអ្នកគ្រប់គ្រង ទាំងអស់តម្រូវឱ្យអនុវត្តនូវការៈ កិច្ចរបស់ខ្លួនប្រកបដោយការទទួលខុសត្រូវ មានភាពស្មោះត្រង់ ដោយតម្កល់នូវផលប្រយោជន៍របស់គ្រឹះស្ថាន និងការពេញចិត្តរបស់អតិថិជនជាចម្បង។



របាយការណ៍ស្តីពីការងាររបស់គ្រឹះស្ថាន



សាររបស់ប្រធានក្រុមប្រឹក្សាភិបាល



ប្រទេសកម្ពុជាមានសន្តិភាព កំណើនសេដ្ឋកិច្ចប្រកបដោយ និរន្តរភាព សន្តិភាពម៉ាក្រូសេដ្ឋកិច្ច និងស្ថិរភាពនយោបាយ ដោយសារកត្តាសុខសន្តិភាព ក្រោមការដឹកនាំប្រកបដោយភាពឈ្លាសវៃ បត់បែន និងចក្ខុវិស័យវែងឆ្ងាយរបស់ សម្តេចអគ្គមហាសេនាបតីតេជោ ហ៊ុន សែន នាយករដ្ឋមន្ត្រីនៃព្រះរាជាណាចក្រកម្ពុជា ដែលជាមូលដ្ឋានគ្រឹះដ៏សំខាន់ ក្នុងការជម្រុញឲ្យមានការអភិវឌ្ឍលើគ្រប់វិស័យ ទោះបីសេដ្ឋកិច្ចពិភពលោកនៅតែបន្តប្រឈម នឹងឥទ្ធិពលនៃសង្គ្រាម រស្សី-អ៊ុយក្រែន និងភាពមិនប្រាកដប្រជានៃជំងឺកូវីដ-១៩ ក៏ដោយ។ យោងតាមរបាយការណ៍ក្នុងឆ្នាំ២០២២ របស់ធនាគារជាតិនៃកម្ពុជា ប្រព័ន្ធធនាគារនៅកម្ពុជារួមមាន ធនាគារពាណិជ្ជ ៥៨ ធនាគារឯកទេស ៩ គ្រឹះស្ថានមីក្រូហិរញ្ញវត្ថុទទួលប្រាក់បញ្ញើ ៥ គ្រឹះស្ថានមីក្រូហិរញ្ញវត្ថុមិនទទួលប្រាក់បញ្ញើ ៨២ គ្រឹះស្ថានភតិសន្យាហិរញ្ញវត្ថុ ១៦ គ្រឹះស្ថានឥណទានជនបទ ២២៣ អ្នកដំណើរការតតិយភាគី ៦ គ្រឹះស្ថានផ្តល់សេវាទូទាត់សងប្រាក់ ៣៥ ក្រុមហ៊ុនចែករំលែកព័ត៌មានឥណទាន ១ ការិយាល័យតំណាងធនាគារបរទេស ៦ និងអាជីវកម្មប្តូរប្រាក់ ២.៨៦៦ ។

ប្រព័ន្ធធនាគារនៅកម្ពុជា នៅតែបន្តមានវឌ្ឍនភាព ទទួលបានជំនឿទុកចិត្តពីសាធារណជន និងចូលរួមយ៉ាងសកម្មក្នុងការជម្រុញសកម្មភាពសេដ្ឋកិច្ចនានា។

នៅឆ្នាំ២០៣០ ប្រទេសកម្ពុជានឹងផ្លាស់ប្តូរពីប្រទេសដែលមានចំណូលមធ្យមកម្រិតទាប មកជាប្រទេសដែលមានចំណូលមធ្យមកម្រិតខ្ពស់ យោងតាមទិន្នន័យរបស់ធនាគារពិភពលោក។ ភាពរឹងមាំនៃសេដ្ឋកិច្ចកម្ពុជាក្នុងឆ្នាំ២០២២ ការអភិវឌ្ឍយ៉ាងឆាប់រហ័ស និងស្ថិរភាពនយោបាយ។ ខណៈដែលវិស័យឯកជន ជាផ្នែកមួយនៃយុទ្ធសាស្ត្រ ដែលសេវាហិរញ្ញវត្ថុដែលមានលទ្ធភាព និងជឿទុកចិត្តបានមានកម្រិត គ្រឹះស្ថានមីក្រូហិរញ្ញវត្ថុ ភីជី ឌីវឡូបមិន ម.ក បានរក្សាតាមដានការ អភិវឌ្ឍ និងទំនោរទីផ្សារនាពេលអនាគត ដើម្បីវាយតម្លៃគម្រោងវិវត្តន៍របស់ខ្លួន ក្នុងការឆ្លើយតបទៅ នឹងតម្រូវការរបស់អតិថិជន ដែលរក្សាបាននូវស្ថិរភាពចំណូលនាពេលអនាគត ជាពិសេសភាគទុនិក របស់គ្រឹះស្ថាន។ នៅក្នុងការឆ្លើយតបនឹង ការពង្រីកទៅថ្នាក់តំបន់ សេដ្ឋកិច្ច គោលនយោបាយ សង្គម និងការអភិវឌ្ឍផលិតផលសេវាកម្ម បរិវត្តកម្ម ធនាគារឌីជីថល គឺជាយុទ្ធសាស្ត្រសំខាន់បំផុត របស់យើង ដើម្បីដោះស្រាយការប្រកួតប្រជែងដ៏តានតឹងនៅលើទីផ្សារ។

យើងខ្ញុំសូមអរគុណដល់អតិថិជនរបស់យើង ភាគទុនិក នាយកប្រតិបត្តិ និងបុគ្គលិកទាំងអស់ សម្រាប់ការគាំទ្រ និងកិច្ចខិតខំប្រឹងប្រែងរបស់ពួកគេក្នុងការអនុវត្តនូវយុទ្ធសាស្ត្ររបស់គ្រឹះស្ថាន ដើម្បី សម្រេចគោលដៅ និងគោលបំណងរបស់គ្រឹះស្ថាន។ យើងសូមថ្លែងអំណរគុណយ៉ាងជ្រាលជ្រៅ ដល់រាជរដ្ឋាភិបាលកម្ពុជា ធនាគារជាតិ នៃកម្ពុជា បញ្ញត្តិករ និងអាជ្ញាធរ ពាក់ព័ន្ធទាំងអស់ សម្រាប់ ការគាំទ្រ និងខិតខំប្រឹងប្រែងយ៉ាងខ្ជាប់ខ្ជួន ដើម្បីអភិវឌ្ឍន៍វិស័យហិរញ្ញវត្ថុនៅកម្ពុជាជាពិសេសវិស័យ ធនាគារ។ យើងខ្ញុំសូមធានាចំពោះអតិថិជន ព្រមទាំងភាគទុនិកទាំងអស់ យើងខ្ញុំនឹងបន្តការយកចិត្ត ទុកដាក់ផ្តល់ឱកាសល្អ ដល់គ្រឹះស្ថានមីក្រូហិរញ្ញវត្ថុ ភីជី ឌីវឡូបមិន ម.ក និងខិតខំប្រឹងប្រែងអស់ពី លទ្ធភាព របស់យើងខ្ញុំ ក្នុងការសម្រេចឱ្យបាននូវភាពជោគជ័យ រីកចម្រើន និងមាននិរន្តរភាព ព្រមទាំងដើម្បីផ្តល់នូវគោលដៅយុទ្ធសាស្ត្រក្នុងការបង្កើនប្រាក់ចំណេញ នាពេលអនាគត ក៏ដូចជា ពង្រឹងជំហររបស់ គ្រឹះស្ថានមីក្រូហិរញ្ញវត្ថុ ភីជី ឌីវឡូបមិន ម.ក នៅក្នុងព្រះរាជាណាចក្រកម្ពុជា។



លោក ម៉ែន សុខចំរើន
ប្រធានក្រុមប្រឹក្សាភិបាល
ថ្ងៃទី២៦ ខែ មិថុនា ឆ្នាំ២០២៣

សាររបស់នាយកប្រតិបត្តិ



ឆ្នាំសារពើពន្ធ ២០២២ គឺជាឆ្នាំជឿនលឿនដ៏រឹងមាំរបស់គ្រឹះស្ថាន មីក្រូហិរញ្ញវត្ថុ ភីជី ឌីវេឡុបមិន ម.ក ដោយបន្តអនុវត្តនូវយុទ្ធសាស្ត្ររយៈពេលវែង និងបន្តបោះជំហានឆ្ពោះទៅមុខដោយឥតរញ្ជ្រា ដើម្បីបង្កើននូវប្រាក់ចំណូល និង បម្រើអតិថិជនរបស់យើងអោយបានល្អប្រសើរ។

ទោះបីជាការឆ្លងកាលដាលនៃជំងឺកូវីដ-១៩ ហាក់ដូចជាមានសភាពធូរស្រាល ការព្រួយបារម្ភរបស់គណៈគ្រប់គ្រងនៅតែមិនប្រែប្រួល។ គ្រឹះស្ថានមីក្រូហិរញ្ញវត្ថុភីជី ឌីវេឡុបមិន ម.ក នឹងបន្តបម្រើអតិថិជនដោយវិជ្ជាជីវៈ សមត្ថភាព និងការយល់ដឹងខ្ពស់។ យើងបានបន្តនាំមកនូវដំណោះស្រាយធនាគារថ្មីៗ ដើម្បីគាំទ្រដល់កំណើនអាជីវកម្មតម្រូវការអតិថិជន ការអភិវឌ្ឍន៍សេដ្ឋកិច្ច និងប្រទេស។

ទី១ គ្រឹះស្ថានបានកសាងអភិបាលកិច្ចសាជីវកម្មដ៏រឹងមាំដោយដាក់ចេញនូវគោលនយោបាយនីតិវិធី និងការត្រួតពិនិត្យផ្ទៃក្នុងគ្រប់គ្រាន់។ លើសពីនេះ បទពិសោធន៍ និងចំណេះដឹងដ៏ជ្រៅជ្រះរបស់ក្រុមប្រឹក្សាភិបាល គឺជាមូលដ្ឋានគ្រឹះដ៏សំខាន់សម្រាប់ ការរីកចម្រើនយូរអង្វែងរបស់គ្រឹះស្ថាន។

ទី២ យើងបានចូលរួមចំណែកក្នុងការអភិវឌ្ឍវិស័យធនាគារ ក៏ដូចជាការអភិវឌ្ឍន៍សេដ្ឋកិច្ចតាមរយៈការផ្តល់ជំនួយហិរញ្ញវត្ថុដល់វិស័យកសិកម្ម ដើម្បីជួយដល់អតិថិជននៅតាមជនបទ ដើម្បីបំពេញនូវតម្រូវការ ក្នុងការលើកកម្ពស់ការនាំចេញកសិកម្ម និងកាត់បន្ថយភាពក្រីក្រ។

ទី៣ គ្រឹះស្ថានបានបង្ហាញពីកំណើនគួរឱ្យកត់សម្គាល់ និងសម្រេចបានលទ្ធផលជាផ្លែផ្កា នៅឆ្នាំ២០២២ ។ នៅចុងឆ្នាំ ២០២២ របាយការណ៍ហិរញ្ញវត្ថុដែលបានរងសវនកម្មរួចបានបង្ហាញនូវ ទ្រព្យសកម្មសរុបរបស់គ្រឹះស្ថានមានចំនួន ២,៣៥៩,៤៤៧ ដុល្លារអាមេរិក ប្រាក់កម្ចីចំនួន ៥៩២,១៨៥ ដុល្លារអាមេរិក និងមានភាគហ៊ុនសមមូលនឹងចំនួន ៣,០០០,០០០ ដុល្លារអាមេរិក។ ក្នុងរយៈពេលពេញមួយឆ្នាំ គ្រឹះស្ថានបានសម្រេចនូវប្រាក់ចំណូល(ចំណូលការប្រាក់និងកម្រៃឥទាន) មានចំនួន ៦៣,៨៧៨ ដុល្លារអាមេរិក។

គ្រឹះស្ថានបន្តកំណត់អាទិភាពយ៉ាងច្បាស់លាស់ ក្នុងការធានាធ្វើឱ្យប្រសើរឡើងនូវជំនាញ បច្ចេកទេសរបស់បុគ្គលិក និងប្រសិទ្ធភាពគ្រប់គ្រង ព្រមទាំងបង្កើនការគ្របគ្រងហានិភ័យ ប្រកបដោយប្រសិទ្ធភាព។ លើសពីនេះទៅទៀត គ្រឹះស្ថាននឹងបន្តរឹតបន្តឹងប្រព័ន្ធត្រួតពិនិត្យផ្ទៃក្នុង និងអភិបាលកិច្ចនៅក្នុងគ្រឹះស្ថាន ។

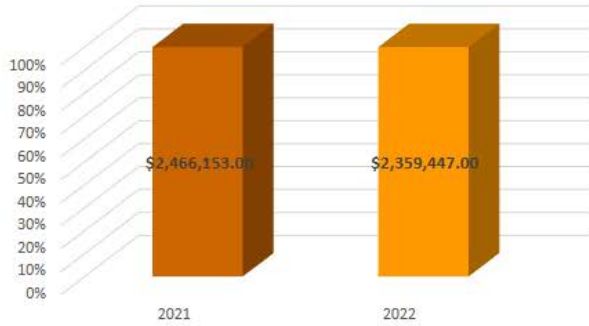
យើងរំពឹងថាឆ្នាំ២០២៣ នឹងផ្តល់ក្តីសង្ឃឹម ដ៏អស្ចារ្យដល់ការរីកលូតលាស់ប្រកបដោយចីរភាព ចីរភាពនៃកំណើនសេដ្ឋកិច្ច និងស្ថិរភាពនយោបាយ។ ខ្ញុំជឿជាក់ថា សាមគ្គីជាកម្លាំង ឱ្យតែយើងខ្ញុំ សាមគ្គីគ្នាធ្វើប្រតិបត្តិការ នោះគ្រឹះស្ថាន មីក្រូហិរញ្ញវត្ថុ ភីជី ឌីវឡូបម៉ិន ម.ក នឹងក្លាយជាគ្រឹះស្ថាន ដែលខ្លាំង និងអនាគតត្រចះត្រចង់។



លោកស្រី ង៉ូវ រូបធីម
នាយកប្រតិបត្តិ
ថ្ងៃទី២៦ ខែមិថុនា ឆ្នាំ២០២៣

របាយការណ៍ហិរញ្ញវត្ថុសង្ខេប

ទ្រព្យសកម្ម



សរុបបំណុល និងមូលធន



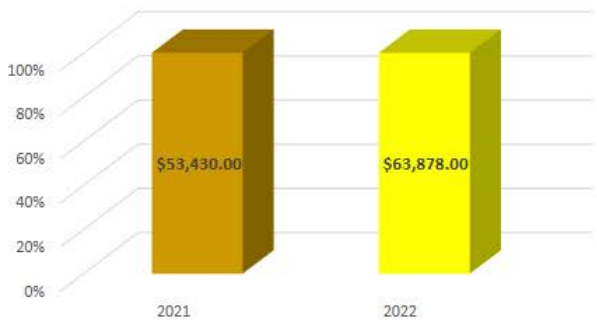
សមតុល្យឥណទាន



មូលធន



ចំណូលសរុប



ឥណទានតាមវិស័យឆ្នាំ២០២២



កីឡា ឌីវេនឡូបម៉ិន ម.ក
(លេខចុះបញ្ជីពាណិជ្ជកម្ម: ០០០២៤៨៩៦)
(ចុះបញ្ជីពាណិជ្ជកម្មនៅព្រះរាជាណាចក្រកម្ពុជា)

របាយការណ៍ក្រុមប្រឹក្សាភិបាល
និង
របាយការណ៍ហិរញ្ញវត្ថុដែលបានធ្វើសវនកម្មរួម
សម្រាប់ករិយបរិច្ឆេទបញ្ចប់ថ្ងៃទី៣១ ខែធ្នូ ឆ្នាំ២០២២

ភីឌី ឌីវេនឌ័រមិន ម.ក

(ចុះបញ្ជីពាណិជ្ជកម្មនៅព្រះរាជាណាចក្រកម្ពុជា)

**របាយការណ៍ក្រុមប្រឹក្សាភិបាល និងរបាយការណ៍ហិរញ្ញវត្ថុ
សម្រាប់ការិយបរិច្ឆេទបញ្ចប់ថ្ងៃទី៣១ ខែធ្នូ ឆ្នាំ២០២២**

មាតិកា	ទំព័រ
របាយការណ៍ក្រុមប្រឹក្សាភិបាល	១-៥
របាយការណ៍ហិរញ្ញវត្ថុ	
របាយការណ៍ស្ថានភាពហិរញ្ញវត្ថុ	៦
របាយការណ៍លទ្ធផលសម្រេច	៧
របាយការណ៍បម្រែបម្រួលមូលធន	៨
របាយការណ៍លំហូរសាច់ប្រាក់	៩-១០
កំណត់សម្គាល់លើរបាយការណ៍ហិរញ្ញវត្ថុ	១១-៣២
របាយការណ៍សវនករឯករាជ្យ	៣៣-៣៦

ភីឌី ឌីវេឡុបមិន ម.ក

(ចុះបញ្ជីពាណិជ្ជកម្មនៅព្រះរាជាណាចក្រកម្ពុជា)

របាយការណ៍ក្រុមប្រឹក្សាភិបាល

ក្រុមប្រឹក្សាភិបាល សូមដាក់ជូននូវរបាយការណ៍របស់ខ្លួនដោយមានភ្ជាប់មកជាមួយនូវរបាយការណ៍ហិរញ្ញវត្ថុដែលបានធ្វើសវនកម្មរួចរបស់ក្រុមហ៊ុនសម្រាប់ការិយបរិច្ឆេទបញ្ចប់ថ្ងៃទី៣១ ខែធ្នូ ឆ្នាំ២០២២។

សកម្មភាពអាជីវកម្មចម្បង

សកម្មភាពអាជីវកម្មចម្បងរបស់ក្រុមហ៊ុន គឺផ្តល់សេវាកម្ម ក្នុងវិស័យមីក្រូហិរញ្ញវត្ថុ និងការផ្តល់សេវាពាក់ព័ន្ធហិរញ្ញវត្ថុនៅក្នុងប្រទេសកម្ពុជា។

នៅក្នុងអំឡុងការិយបរិច្ឆេទនេះ ពុំមានការផ្លាស់ប្តូរជាសារវន្តលើសកម្មភាពអាជីវកម្មចម្បងទាំងនេះទេ។

លទ្ធផលប្រតិបត្តិការ

	ដុល្លារអាមេរិក	ពាន់រៀល
ខាតសុទ្ធសម្រាប់ការិយបរិច្ឆេទ	១១៣.៦៣២	៤៦៤.៤១៥

ភាគលាភ

ក្រុមហ៊ុនពុំបានប្រកាស ឬបានបង់ភាគលាភ ចាប់តាំងពីចុងការិយបរិច្ឆេទមុននោះទេ។

ក្រុមប្រឹក្សាភិបាលពុំបានស្នើឲ្យមានការបង់ភាគលាភផ្សេងៗ សម្រាប់ការិយបរិច្ឆេទបញ្ចប់ថ្ងៃទី៣១ ខែធ្នូ ឆ្នាំ២០២២នេះទេ។

ទុនបម្រុង និងសវិធានធន

ពុំមានការប្រែប្រួលជាសារវន្តទៅលើទុនបម្រុង និងសវិធានធនក្នុងអំឡុងការិយបរិច្ឆេទហិរញ្ញវត្ថុនេះទេ លើកលែងតែមានការបង្ហាញផ្សេងពីនេះនៅក្នុងរបាយការណ៍ហិរញ្ញវត្ថុ។

បំណុលពិបាកទារ និងបំណុលជាប់សង្ស័យ

មុនពេលរៀបចំរបាយការណ៍ហិរញ្ញវត្ថុរបស់ក្រុមហ៊ុន ក្រុមប្រឹក្សាភិបាលបានចាត់វិធានការសមស្របដើម្បីបញ្ជាក់ថាវិធានការទាក់ទងនឹងការលុបចោលបំណុលពិបាកទារ និងការធ្វើសវិធានធនលើបំណុលជាប់សង្ស័យត្រូវបានធ្វើឡើងហើយក្រុមប្រឹក្សាភិបាលជឿជាក់ថារាល់បំណុលពិបាកទារដែលបានដឹងត្រូវបានលុបចោល និងបានធ្វើសវិធានធនគ្រប់គ្រាន់លើបំណុលដែលជាប់សង្ស័យ។

គិតត្រឹមកាលបរិច្ឆេទនៃរបាយការណ៍នេះ ក្រុមប្រឹក្សាភិបាលពុំបានដឹងពីហេតុការណ៍ណាមួយដែលនាំឲ្យទឹកប្រាក់នៃបំណុលពិបាកទារដែលបានលុបចោល ឬទឹកប្រាក់នៃសវិធានធនលើបំណុលជាប់សង្ស័យក្នុងរបាយការណ៍ហិរញ្ញវត្ថុរបស់ ក្រុមហ៊ុនមានភាពមិនគ្រប់គ្រាន់ជាសារវន្តឡើយ។

ភីឌី ឌីវេនឌ័រមិន ម.ក

(ចុះបញ្ជីពាណិជ្ជកម្មនៅព្រះរាជាណាចក្រកម្ពុជា)

របាយការណ៍ក្រុមប្រឹក្សាភិបាល (ត)

ទ្រព្យសកម្មរយៈពេលខ្លី

មុនពេលរៀបចំរបាយការណ៍ហិរញ្ញវត្ថុរបស់ក្រុមហ៊ុន ក្រុមប្រឹក្សាភិបាលបានចាត់វិធានការដែលមានមូលដ្ឋានសមស្រប ដើម្បីធានាថាទ្រព្យសកម្មរយៈពេលខ្លីដែលមិនមានតម្លៃស្មើនឹងតម្លៃទីផ្សារនៅក្នុងប្រតិបត្តិការអាជីវកម្មធម្មតា ដែល កត់ត្រាក្នុងបញ្ជីគណនេយ្យរបស់ក្រុមហ៊ុន ត្រូវបានកាត់បន្ថយតម្លៃឲ្យនៅត្រឹមតម្លៃដែលបានរំពឹងថានឹងអាចលក់បានលើ ទីផ្សារ។

គិតត្រឹមកាលបរិច្ឆេទនៃរបាយការណ៍នេះ ក្រុមប្រឹក្សាភិបាលពុំបានដឹងពីហេតុការណ៍ណាមួយដែលធ្វើឲ្យប៉ះពាល់ដល់ ការកំណត់តម្លៃទ្រព្យសកម្មនៅក្នុងរបាយការណ៍ហិរញ្ញវត្ថុរបស់ក្រុមហ៊ុនថាមានភាពមិនត្រឹមត្រូវឡើយ។

វិធីសាស្ត្រក្នុងការវាយតម្លៃ

គិតត្រឹមកាលបរិច្ឆេទនៃរបាយការណ៍នេះ ក្រុមប្រឹក្សាភិបាលមិនបានដឹងពីហេតុការណ៍ណាមួយដែលបានកើតឡើងធ្វើ ឲ្យ ប៉ះពាល់ដល់ការអនុវត្តវិធីសាស្ត្រដែលមានកន្លងមកក្នុងការវាយតម្លៃទ្រព្យសកម្ម ឬបំណុលនៅក្នុងរបាយការណ៍ ហិរញ្ញវត្ថុរបស់ក្រុមហ៊ុនថាមានភាពមិនត្រឹមត្រូវ ឬមិនសមស្របនោះទេ។

បំណុលយថាហេតុ និងបំណុលផ្សេងៗ

គិតត្រឹមកាលបរិច្ឆេទនៃរបាយការណ៍នេះ ពុំមាន៖

- (១) ការដាក់បន្ទុកណាមួយមកលើទ្រព្យសកម្មរបស់ក្រុមហ៊ុន ដែលបានកើតឡើងចាប់តាំងពីចុងការិយបរិច្ឆេទដើម្បី ធានាចំពោះបំណុលរបស់បុគ្គលណាម្នាក់ឡើយ និង
- (២) បំណុលយថាហេតុណាមួយ ដែលកើតមានឡើងចំពោះក្រុមហ៊ុនចាប់តាំងពីថ្ងៃចុងការិយបរិច្ឆេទឡើយ។

តាមមតិរបស់ក្រុមប្រឹក្សាភិបាល ពុំមានបំណុលយថាហេតុ ឬបំណុលផ្សេងៗទៀតរបស់ក្រុមហ៊ុនដែលត្រូវទាមទារឲ្យ សង ឬអាចនឹងត្រូវទាមទារឲ្យសងក្នុងរយៈពេល ១២ខែ បន្ទាប់ពីចុងការិយបរិច្ឆេទដែលនឹង ឬអាចធ្វើឲ្យមានផល ប៉ះពាល់ដល់លទ្ធភាពរបស់ក្រុមហ៊ុនក្នុងការសងបំណុលនៅថ្ងៃកំណត់សងនោះទេ។

ការផ្លាស់ប្តូរនៃហេតុការណ៍

គិតត្រឹមកាលបរិច្ឆេទនៃរបាយការណ៍នេះ ក្រុមប្រឹក្សាភិបាលពុំបានដឹងពីហេតុការណ៍ណាមួយដែលមិនបានបញ្ចូលនៅ ក្នុងរបាយការណ៍នេះ ឬរបាយការណ៍ហិរញ្ញវត្ថុរបស់ក្រុមហ៊ុន ដែលបណ្តាលឲ្យគួរលេខនៃចំនួនណាមួយដែលបាន បង្ហាញក្នុងរបាយការណ៍ហិរញ្ញវត្ថុរបស់ក្រុមហ៊ុនមានភាពមិនត្រឹមត្រូវនោះទេ។

ភីឌី ឌីវេឡុបមិន ម.ក

(ចុះបញ្ជីពាណិជ្ជកម្មនៅព្រះរាជាណាចក្រកម្ពុជា)

របាយការណ៍ក្រុមប្រឹក្សាភិបាល (ត)

ប្រតិបត្តិការមិនប្រក្រតី

តាមមតិយោបល់របស់ក្រុមប្រឹក្សាភិបាល៖

- (១) លទ្ធផលនៃប្រតិបត្តិការអាជីវកម្មរបស់ក្រុមហ៊ុនក្នុងការិយបរិច្ឆេទនេះ មិនបានទទួលរងនូវឥទ្ធិពលធ្ងន់ធ្ងរដោយកត្តាផ្សេងៗ ប្រតិបត្តិការ ឬព្រឹត្តិការណ៍ដែលមានលក្ខណៈជាសារវន្ត និងមិនប្រក្រតីនោះឡើយ និង
- (២) ពុំមានកត្តា ប្រតិបត្តិការ ឬព្រឹត្តិការណ៍ណាមួយដែលមានលក្ខណៈជាសារវន្ត និងមិនប្រក្រតីនោះទេក្នុងចន្លោះពេលរវាងចុងការិយបរិច្ឆេទ និងកាលបរិច្ឆេទនៃរបាយការណ៍នេះដែលអាចនាំឲ្យប៉ះពាល់ជាសារវន្តដល់លទ្ធផលប្រតិបត្តិការរបស់ក្រុមហ៊ុនក្នុងការិយបរិច្ឆេទដែលរៀបចំរបាយការណ៍នេះទេ។

ការបោះផ្សាយភាគហ៊ុន និងប័ណ្ណបំណុល

នៅក្នុងអំឡុងការិយបរិច្ឆេទហិរញ្ញវត្ថុនេះ ក្រុមហ៊ុនពុំមានធ្វើការបោះផ្សាយភាគហ៊ុន ឬប័ណ្ណបំណុលទេ។

ក្រុមប្រឹក្សាភិបាល

ក្រុមប្រឹក្សាភិបាលដែលប្រើការងារក្នុងអំឡុងការិយបរិច្ឆេទ និងអំឡុងពេលចាប់ពីចុងការិយបរិច្ឆេទដល់កាលបរិច្ឆេទនៃរបាយការណ៍ហិរញ្ញវត្ថុនេះ រួមមាន៖

ម៉ែន សុខ ចំរើន
Li Min
ង៉ូវ រ៉ូចងីម

ព្រឹត្តិការណ៍សំខាន់បន្ទាប់ពីចុងការិយបរិច្ឆេទហិរញ្ញវត្ថុនេះ

មិនមានព្រឹត្តិការណ៍សំខាន់ណាមួយបន្ទាប់ពីចុងឆ្នាំហិរញ្ញវត្ថុនោះទេ ។

សវនករ

សវនករ Messrs. បេកយើរ ធីលលី (ខេមបូឌា) ឯ.ក បានបញ្ជាក់ពីឆន្ទៈដើម្បីបន្តការងារសវនកម្មនេះ។

ទំនួលខុសត្រូវរបស់ក្រុមប្រឹក្សាភិបាលលើរបាយការណ៍ហិរញ្ញវត្ថុ

ក្រុមប្រឹក្សាភិបាលទទួលខុសត្រូវលើការអះអាងបញ្ជាក់ថា របាយការណ៍ហិរញ្ញវត្ថុត្រូវបានរៀបចំឡើងត្រឹមត្រូវនូវគ្រប់ទិដ្ឋភាពជាសារវន្តទាំងអស់នៃស្ថានភាពហិរញ្ញវត្ថុរបស់ក្រុមហ៊ុននាថ្ងៃទី៣១ ខែធ្នូ ឆ្នាំ២០២២ និងលទ្ធផលហិរញ្ញវត្ថុព្រមទាំងលំហូរសាច់ប្រាក់សម្រាប់ការិយបរិច្ឆេទដែលបានបញ្ចប់។

កិច្ច ឌីវេន្យូបមិន ម.ក

(ចុះបញ្ជីពាណិជ្ជកម្មនៅព្រះរាជាណាចក្រកម្ពុជា)

របាយការណ៍ក្រុមប្រឹក្សាភិបាល (ត)

ទំនួលខុសត្រូវរបស់ក្រុមប្រឹក្សាភិបាលលើរបាយការណ៍ហិរញ្ញវត្ថុ (ត)

ក្នុងការរៀបចំរបាយការណ៍ហិរញ្ញវត្ថុនេះក្រុមប្រឹក្សាភិបាលត្រូវ៖

- ១) អនុវត្តគោលការណ៍គណនេយ្យ ដែលសមស្របតាមស្តង់ដាររបាយការណ៍ទាក់ទងនឹងហិរញ្ញវត្ថុអន្តរជាតិនៃកម្ពុជាសម្រាប់សហគ្រាសធុនតូច និងមធ្យម (“CIFRS for SMEs”) ដោយផ្អែកលើការវិនិច្ឆ័យ និងការប៉ាន់ស្មានសមហេតុផល និងប្រកបដោយការប្រុងប្រយ័ត្ន ហើយធ្វើការអនុវត្តតាមគោលការណ៍នោះប្រកបដោយសង្គតិភាព។
- ២) អនុលោមតាមតម្រូវការក្នុងការលាតត្រដាងព័ត៌មាន ដែលអនុលោមតាមស្តង់ដាររបាយការណ៍ទាក់ទងនឹងហិរញ្ញវត្ថុអន្តរជាតិនៃកម្ពុជាសម្រាប់សហគ្រាសធុនតូច និងមធ្យម ហើយប្រសិនបើមានការប្រាសចាកណាមួយពីស្តង់ដារទាំងនេះក្នុងការបង្ហាញនូវភាពត្រឹមត្រូវ ក្រុមប្រឹក្សាភិបាលត្រូវប្រាកដថាការប្រាសចាកទាំងនេះត្រូវបានបង្ហាញ ពន្យល់ និងកំណត់បរិមាណឲ្យបានត្រឹមត្រូវក្នុងរបាយការណ៍ហិរញ្ញវត្ថុ។
- ៣) រក្សាទុកកំណត់ត្រាគណនេយ្យឲ្យបានគ្រប់គ្រាន់ ដើម្បីក្រុមហ៊ុនអាចរៀបចំរបាយការណ៍ហិរញ្ញវត្ថុរបស់ខ្លួនស្របតាមស្តង់ដាររបាយការណ៍ទាក់ទងនឹងហិរញ្ញវត្ថុអន្តរជាតិនៃកម្ពុជាសម្រាប់សហគ្រាសធុនតូច និងមធ្យម និងប្រព័ន្ធគ្រប់គ្រងផ្ទៃក្នុងឲ្យមានប្រសិទ្ធភាព។
- ៤) រៀបចំរបាយការណ៍ហិរញ្ញវត្ថុដោយប្រើប្រាស់មូលដ្ឋាននិរន្តរភាពអាជីវកម្ម លុះត្រាតែវាមានភាពមិនត្រឹមត្រូវក្នុងការសន្មតថាក្រុមហ៊ុននឹងបន្តកិច្ចប្រតិបត្តិការរបស់ខ្លួននាពេលអនាគត និង
- ៥) ត្រួតពិនិត្យ និងដឹកនាំក្រុមហ៊ុនឲ្យមានប្រសិទ្ធភាពតាមរយៈការសម្រេចចិត្តជាសារវន្តទាំងអស់ ដែលអាចប៉ះពាល់ដល់ប្រតិបត្តិការ និងលទ្ធផលរបស់ក្រុមហ៊ុន ហើយត្រូវប្រាកដថាផលប៉ះពាល់ទាំងនោះត្រូវបានឆ្លុះបញ្ចាំងត្រឹមត្រូវនៅក្នុងរបាយការណ៍ហិរញ្ញវត្ថុ។

ក្រុមប្រឹក្សាភិបាលអះអាងថា ក្រុមហ៊ុនបានអនុវត្តតាមគ្រប់តម្រូវការខាងលើ ក្នុងការរៀបចំរបាយការណ៍ហិរញ្ញវត្ថុរបស់ក្រុមហ៊ុន។

ភីឌី ឌីវេឡប៊ីធី ម.ក

(ចុះបញ្ជីពាណិជ្ជកម្មនៅព្រះរាជាណាចក្រកម្ពុជា)

របាយការណ៍ក្រុមប្រឹក្សាភិបាល (ត)

ការអនុម័តលើរបាយការណ៍ហិរញ្ញវត្ថុ

តាមមតិរបស់ក្រុមប្រឹក្សាភិបាល របាយការណ៍ហិរញ្ញវត្ថុត្រូវបានរៀបចំដោយអនុលោមតាមស្តង់ដាររបាយការណ៍ទាក់ទងនឹងហិរញ្ញវត្ថុអន្តរជាតិនៃកម្ពុជាសម្រាប់សហគ្រាសធុនតូច និងមធ្យម ហើយបង្ហាញនូវទិដ្ឋភាពពិត និងត្រឹមត្រូវនៃស្ថានភាពហិរញ្ញវត្ថុរបស់ក្រុមហ៊ុននាចុងការិយបរិច្ឆេទថ្ងៃទី៣១ ខែធ្នូ ឆ្នាំ២០២២ ព្រមទាំងលទ្ធផលហិរញ្ញវត្ថុ និង លំហូរសាច់ប្រាក់សម្រាប់ការិយបរិច្ឆេទហិរញ្ញវត្ថុដែលបានបញ្ចប់នោះ។

ចុះហត្ថលេខាតំណាងឲ្យក្រុមប្រឹក្សាភិបាល



លោក ម៉ែន សុខចំរើន
ប្រធានក្រុមប្រឹក្សាភិបាល

ថ្ងៃទី២៧ ខែមេសា ឆ្នាំ២០២៣

ភីឌី ឌីវេនឡូបមិន ម.ក

(ចុះបញ្ជីពាណិជ្ជកម្មនៅព្រះរាជាណាចក្រកម្ពុជា)

របាយការណ៍ស្ថានភាពហិរញ្ញវត្ថុ

នាការិយបរិច្ឆេទបញ្ចប់ថ្ងៃទី៣១ ខែធ្នូ ឆ្នាំ២០២២

	កំណត់ សម្គាល់	២០២២		២០២១	
		ដុល្លារអាមេរិក	ពាន់រៀល	ដុល្លារអាមេរិក	ពាន់រៀល
ទ្រព្យសកម្ម					
សាច់ប្រាក់ក្នុងដៃ	៥	១.៥៩២.៨៨៥	៦.៥៥៧.៩០៨	១.៩៨៨.៥៨៨	៨.១០១.៥០៨
ប្រាក់បញ្ញើនិងប្រាក់តម្កល់នៅ ធនាគារជាតិនៃកម្ពុជា	៦	១៤.១៣៣	៥៨.១៨៦	១៤.០៥៨	៥៧.២៧២
ឥណទានទៅអតិថិជន-សុទ្ធ	៧	៥៩២.១៨៥	២.៤៣៨.០២៦	៣០០.៥១១	១.២២៤.២៨២
ទ្រព្យសកម្មផ្សេងៗ	៨	៨.១៦៥	៣៣.៦១៥	៦.៥៤៦	២៦.៦៦៨
ប្រាក់តម្កល់កាតព្វកិច្ច	៩	១៥០.០០០	៦១៧.៥៥០	១៥០.០០០	៦១១.១០០
ទ្រព្យសម្បត្តិ និងគ្រឿងបរិក្ខារ	១០	២.០៧៩	៨.៥៥៩	៦.៤៥០	២៦.២៧៧
ទ្រព្យអរូបី	១១	-	-	-	-
ទ្រព្យសកម្មសរុប		២.៣៥៩.៤៤៧	៩.៧១៣.៨៤៤	២.៤៦៦.១៥៣	១០.០៤៧.១០៧
មូលធន និងបំណុល					
ដើមទុន	១២	៣.០០០.០០០	១២.០០០.០០០	៣.០០០.០០០	១២.០០០.០០០
ខាតបង់		(៦៧៦.៩០៩)	(២.៧៨៦.៨៣៤)	(៥៦៣.០៣៣)	(២.២៨០.៥០២)
លម្អៀងពីការប្តូររូបិយប័ណ្ណ	១៣	៧១៣	៣៥៣.៩៣៦	-	២០៨.៧០៥
មូលធនសរុប		២.៣២៣.៨០៤	៩.៥៦៧.១០២	២.៤៣៦.៩៦៧	៩.៩២៨.២០៣
បំណុល					
បំណុលផ្សេងៗ	១៤	៣៥.៦៤៣	១៤៦.៧៤២	២៩.១៨៦	១១៨.៩០៤
បំណុល និងមូលធនសរុប		២.៣៥៩.៤៤៧	៩.៧១៣.៨៤៤	២.៤៦៦.១៥៣	១០.០៤៧.១០៧

កំណត់សម្គាល់ដូចមានភ្ជាប់ជាមួយគឺជាផ្នែកមួយនៃរបាយការណ៍ហិរញ្ញវត្ថុនេះ។

ភីឌី ឌីវេនឡូបមិន ម.ក

(ចុះបញ្ជីពាណិជ្ជកម្មនៅព្រះរាជាណាចក្រកម្ពុជា)

របាយការណ៍ចំណេញលម្អិត

សម្រាប់ការិយបរិច្ឆេទបញ្ចប់ថ្ងៃទី៣១ ខែធ្នូ ឆ្នាំ២០២២

	កំណត់ សម្គាល់	២០២២		២០២១	
		ដុល្លារអាមេរិក	ពាន់រៀល	ដុល្លារអាមេរិក	ពាន់រៀល
ចំណូលការប្រាក់	១៥	៦៣.៨៧៨	២៦១.០៦៩	៥៣.៤៣០	២១៧.៣៥៣
ចំណូលប្រតិបត្តិការផ្សេងៗ	១៦	៨.៦៥៩	៣៥.៣៨៩	១.៩៧២	៨.០២២
ចំណូលសរុប		៧២.៥៣៧	២៩៦.៤៥៨	៥៥.៤០២	២២៥.៣៧៥
ចំណាយលើប្រាក់ខែបុគ្គលិក	១៧	(១០១.៧៣៣)	(៤១៥.៧៨៣)	(៨៣.៤៨០)	(៣៣៩.៥៩៧)
ចំណាយរំលស់		(៦.៨៨០)	(២៨.១១៩)	(៩.១៩៧)	(៣៧.៤១៣)
សំវិធានធនសម្រាប់ការខាតបង់នៃ ឱនភាពលើឥណទាន		(១៤.២៩១)	(៥៨.៤០៧)	(១.៩៧៣)	(៨.០២៦)
ចំណាយលើប្រតិបត្តិការផ្សេងៗ និងរដ្ឋបាល		(៦២.៦៥៩)	(២៥៦.០៨៧)	(៥៣.៦៣២)	(២១៨.១៧៥)
ចំណាយប្រតិបត្តិការសរុប		(១៨៥.៥៦៣)	(៧៥៨.៣៩៦)	(១៤៨.២៨២)	(៦០៣.២១១)
ខាតមុនបង់ពន្ធ	១៨	(១១៣.០២៦)	(៤៦១.៩៣៨)	(៩២.៨៨០)	(៣៧៧.៨៣៦)
ចំណាយពន្ធលើប្រាក់ចំណូល	១៩	(៦០៦)	(២.៤៧៧)	(១.៣៩៧)	(៥.៦៨៣)
ខាតសុទ្ធបន្ទាប់ពីបង់ពន្ធ		(១១៣.៦៣២)	(៤៦៤.៤១៥)	(៩៤.២៧៧)	(៣៨៣.៥១៩)
លទ្ធផលលម្អិតផ្សេងៗ					
លម្អៀងពីការប្តូររូបិយប័ណ្ណ			- ១៤២.២៩៦	-	៧២.៨៤១
សរុបខាតលម្អិតសម្រាប់ ការិយបរិច្ឆេទ		(១១៣.៦៣២)	(៣២២.១១៩)	(៩៤.២៧៧)	(៣១០.៦៧៨)

កំណត់សម្គាល់ដូចមានភ្ជាប់ជាមួយគឺជាផ្នែកមួយនៃរបាយការណ៍ហិរញ្ញវត្ថុនេះ។

កិច្ចការទូទៅ និង ម.ក

(ចុះបញ្ជីពាណិជ្ជកម្មនៅព្រះរាជាណាចក្រកម្ពុជា)

របាយការណ៍បម្រែបម្រួលមូលធន

សម្រាប់ការិយបរិច្ឆេទបញ្ចប់ថ្ងៃទី៣១ ខែធ្នូ ឆ្នាំ២០២២

	កំណត់ សម្គាល់	ដើមទុន		ខាតបង្គរ		លម្អៀងពីការប្តូរប្រាក់		មូលធនសរុប	
		ដុល្លារអាមេរិក	ពាន់រៀល	ដុល្លារអាមេរិក	ពាន់រៀល	ដុល្លារអាមេរិក	ពាន់រៀល	ដុល្លារអាមេរិក	ពាន់រៀល
នៅថ្ងៃទី១ ខែមករា ឆ្នាំ២០២១		៣.០០០.០០០	១២.០០០.០០០	(៤៦៨.៧៥៦)	(១.៨៩៦.៩៨៣)	-	១៣៥.៨៦៤	២.៥៣១.២៤៤	១០.២៣៨.៨៨១
លទ្ធផលខាតលម្អិតសរុបសម្រាប់ការិយបរិច្ឆេទ									
ខាតបង់សម្រាប់ឆ្នាំហិរញ្ញវត្ថុ		-	-	(៩៤.២៧៧)	(៣៨៣.៥១៩)	-	-	(៩៤.២៧៧)	(៣៨៣.៥១៩)
លទ្ធផលចំណេញលម្អិតសម្រាប់ការិយបរិច្ឆេទ		-	-	-	-	-	៧២.៨៤១	-	៧២.៨៤១
ខាតលម្អិតសរុប		-	-	(៩៤.២៧៧)	(៣៨៣.៥១៩)	-	៧២.៨៤១	(៩៤.២៧៧)	(៣១០.៦៧៨)
នៅថ្ងៃទី៣១ ខែធ្នូ ឆ្នាំ២០២១/ថ្ងៃទី១ ខែមករា ឆ្នាំ ២០២២		៣.០០០.០០០	១២.០០០.០០០	(៥៦៣.០៣៣)	(២.២៨០.៥០២)	-	២០៨.៧០៥	២.៤៣៦.៩៦៧	៩.៩២៨.២០៣
លទ្ធផលខាតលម្អិតសរុបសម្រាប់ការិយបរិច្ឆេទ									
ខាតបង់សម្រាប់ឆ្នាំហិរញ្ញវត្ថុ		-	-	(១១៣.៦៣២)	(៤៦៤.៤១៥)	-	-	(១១៣.៦៣២)	(៤៦៤.៤១៥)
លទ្ធផលចំណេញលម្អិតសម្រាប់ការិយបរិច្ឆេទ		-	-	-	-	-	១៤២.២៩៦	-	១៤២.២៩៦
ខាតលម្អិតសរុប		-	-	(១១៣.៦៣២)	(៤៦៤.៤១៥)	-	១៤២.២៩៦	(១១៣.៦៣២)	(៣២២.១១៩)
លម្អៀងពីការប្តូរប្រាក់	១៣	-	-	(២៤៤)	(៤១.៩១៧)	៧១៣	២.៩៣៥	៤៦៩	(៣៨.៩៨២)
នៅថ្ងៃទី៣១ ខែធ្នូ ឆ្នាំ២០២២		៣.០០០.០០០	១២.០០០.០០០	(៦៧៦.៩០៩)	(២.៧៨៦.៨៣៤)	៧១៣	៣៥៣.៩៣៦	២.៣២៣.៨០៤	៩.៥៦៧.១០២

កំណត់សម្គាល់ដូចមានភ្ជាប់ជាមួយគឺជាផ្នែកមួយនៃរបាយការណ៍ហិរញ្ញវត្ថុនេះ។

ភីឌី ឌីវេនឡូបមិន ម.ក

(ចុះបញ្ជីពាណិជ្ជកម្មនៅព្រះរាជាណាចក្រកម្ពុជា)

របាយការណ៍លំហូរសាច់ប្រាក់

សម្រាប់ការិយបរិច្ឆេទបញ្ចប់ថ្ងៃទី៣១ ខែធ្នូ ឆ្នាំ២០២២

	២០២២		២០២១	
	ដុល្លារអាមេរិក	ពាន់រៀល	ដុល្លារអាមេរិក	ពាន់រៀល
លំហូរសាច់ប្រាក់ពីសកម្មភាពប្រតិបត្តិការ				
ខាតមុនបង់ពន្ធ	(១១៣.០២៦)	(៤៦១.៩៣៨)	(៩២.៨៨០)	(៣៧៧.៨៣៦)
និយ័តកម្មលើ៖				
រំលស់លើទ្រព្យសម្បត្តិ និងគ្រឿងបរិក្ខារ	៦.៨៨០	២៨.១១៩	៩.១៩៧	៣៧.៤១៣
ខាតបង់នៃឱនភាពឥណទាន	១៤.២៩១	៥៨.៤០៧	១.៩៧៣	៨.០២៦
ខាតលើការប្តូររូបិយប័ណ្ណបរទេសមិនទាន់អាចទទួលស្គាល់បាន	៣.០៩៥	១២.៦៤៩	៥១១	២.០៧៩
ខាតប្រតិបត្តិការមុនបម្រែបម្រួលទុនបង្វិល	(៨៨.៧៦០)	(៣៦២.៧៦៣)	(៨១.១៩៩)	(៣៣០.៣១៨)
ឥណទានទៅកាន់អតិថិជន	(៣០៥.៩៦៥)	(១.២៥០.៤៧៩)	១៩៩.៥៥១	៨១១.៧៧៣
ទ្រព្យសកម្មផ្សេងៗ	(៤.៧១៤)	(១៩.២៦៦)	(២.១៦៤)	(៨.៨០៣)
បំណុលផ្សេងៗ	៦.៤៥៧	២៦.៣៩០	(១.៩៨៥)	(៨.០៨៧)
សាច់ប្រាក់សុទ្ធដែលត្រូវ(បានប្រើក្នុង)/ទទួលបានពីសកម្មភាពប្រតិបត្តិការ	(៣៩២.៩៨២)	(១.៦០៦.១១៨)	១១៤.២០៣	៤៦៤.៥៦៥
ពន្ធប្រាក់ចំណូលដែលបានបង់	(៦០៦)	(២.៤៧៧)	(១.៤៥៧)	(៥.៩២៦)
សាច់ប្រាក់ដែលត្រូវ(បានប្រើក្នុង)/ទទួលបានពីសកម្មភាពប្រតិបត្តិការសុទ្ធ	(៣៩៣.៥៨៨)	(១.៦០៨.៥៩៥)	១១២.៧៤៦	៤៥៨.៦៣៩
លំហូរសាច់ប្រាក់ពីសកម្មភាពវិនិយោគ				
ការទិញទ្រព្យសម្បត្តិ និងគ្រឿងបរិក្ខារ	(២.៥០៩)	(១០.២៥៤)	-	-
(តម្លៃ)/កំណើនសុទ្ធនៃសាច់ប្រាក់និងសាច់ប្រាក់សមមូលក្នុងឆ្នាំ	(៣៩៦.០៩៧)	(១.៦១៨.៨៤៩)	១១២.៧៤៦	៤៥៨.៦៣៩
សាច់ប្រាក់ និងសាច់ប្រាក់សមមូលនៅដើមការិយបរិច្ឆេទ	២.០០២.៦៤៦	៨.១៥៨.៧៨០	១.៨៨៩.៩០០	៧.៦៤៤.៦៤៥
លម្អៀងការប្តូរប្រាក់	៤៦៩	៧៦.១៦៣	-	៥៥.៤៩៦
សាច់ប្រាក់ និងសាច់ប្រាក់សមមូលនៅចុងការិយបរិច្ឆេទ	១.៦០៧.០១៨	៦.៦១៦.០៩៤	២.០០២.៦៤៦	៨.១៥៨.៧៨០

ភីឌី ឌីវេនឌ័រភីធីត ម.ក

(ចុះបញ្ជីពាណិជ្ជកម្មនៅព្រះរាជាណាចក្រកម្ពុជា)

របាយការណ៍លំហូរសាច់ប្រាក់

សម្រាប់កាលបរិច្ឆេទបញ្ចប់ថ្ងៃទី៣១ ខែធ្នូ ឆ្នាំ២០២២ (ត)

សាច់ប្រាក់ និងសាច់ប្រាក់សមមូល រួមមានដូចខាងក្រោម៖

	កំណត់ សម្គាល់	២០២២		២០២១	
		ដុល្លារអាមេរិក	ពាន់រៀល	ដុល្លារអាមេរិក	ពាន់រៀល
សាច់ប្រាក់ក្នុងដៃ	៥	១.៥៩២.៨៨៥	៦.៥៥៧.៩០៨	១.៩៨៨.៥៨៨	៨.១០១.៥០៨
ប្រាក់បញ្ញើនិងប្រាក់តម្កល់នៅធនាគារ ជាតិនៃកម្ពុជា	៦	១៤.១៣៣	៥៨.១៨៦	១៤.០៥៨	៥៧.២៧២
		<u>១.៦០៧.០១៨</u>	<u>៦.៦១៦.០៩៤</u>	<u>២.០០២.៦៤៦</u>	<u>៨.១៥៨.៧៨០</u>

កំណត់សម្គាល់ដូចមានភ្ជាប់ជាមួយគឺជាផ្នែកមួយនៃរបាយការណ៍ហិរញ្ញវត្ថុនេះ។

ភីជី ឌីវេឡុបមិន ម.ក

(ចុះបញ្ជីពាណិជ្ជកម្មនៅព្រះរាជាណាចក្រកម្ពុជា)

កំណត់សម្គាល់លើរបាយការណ៍ហិរញ្ញវត្ថុ

១. ព័ត៌មានអំពីក្រុមហ៊ុន

ភីជី ឌីវេឡុបមិន ម.ក ដែលហៅកាត់ថា ("ក្រុមហ៊ុន") គឺជាក្រុមហ៊ុនសាធារណៈទទួលខុសត្រូវមានកម្រិតបង្កើតឡើង និងមានទីស្នាក់ការនៅក្នុងប្រទេសកម្ពុជា។ ការិយាល័យចុះបញ្ជី និងទីតាំងអាជីវកម្មរបស់ក្រុមហ៊ុនមានទីតាំងស្ថិតនៅផ្ទះលេខ ២០E០ ផ្លូវលេខ១៧៨ សង្កាត់ផ្សារថ្មី ៣ ខ័ណ្ឌដូនពេញ រាជធានីភ្នំពេញ ព្រះរាជាណាចក្រកម្ពុជា។

សកម្មភាពអាជីវកម្មចម្បងរបស់ក្រុមហ៊ុន គឺផ្តល់សេវាកម្ម ក្នុងវិស័យមីក្រូហិរញ្ញវត្ថុ និងការផ្តល់សេវាពាក់ព័ន្ធហិរញ្ញវត្ថុនៅក្នុងប្រទេសកម្ពុជា។

របាយការណ៍ហិរញ្ញវត្ថុនេះត្រូវបានអនុម័ត និងអនុញ្ញាតអោយបោះផ្សាយដោយក្រុមប្រឹក្សាភិបាលនៅថ្ងៃទី២៧ ខែមេសា ឆ្នាំ២០២៣។

២. មូលដ្ឋាននៃការរៀបចំ

២.១ របាយការណ៍អនុលោមភាព

របាយការណ៍ហិរញ្ញវត្ថុរបស់ក្រុមហ៊ុន ដែលត្រូវបានរៀបចំឡើងដោយអនុលោមតាមស្តង់ដាររបាយការណ៍ទាក់ទងនឹងហិរញ្ញវត្ថុអន្តរជាតិនៃកម្ពុជាសម្រាប់សហគ្រាសធុនតូច និងមធ្យម ("CIFRS for SMEs") ស្របតាមសារព័ត៌មានលេខ០០៤ នាថ្ងៃទី៣ ខែមករា ឆ្នាំ២០១៩ បោះផ្សាយដោយ ក្រុមប្រឹក្សាជាតិគណនេយ្យនៃក្រសួងសេដ្ឋកិច្ច និងហិរញ្ញវត្ថុស្តីពីស្តង់ដារគណនេយ្យសម្រាប់ធនាគារ និងស្ថាប័នហិរញ្ញវត្ថុ។

២.២ មូលដ្ឋាននៃការវាស់វែង

របាយការណ៍ហិរញ្ញវត្ថុរបស់ក្រុមហ៊ុនបានរៀបចំតាមវិធីសាស្ត្រថ្លៃដើមប្រវត្តិសាស្ត្រ លើកលែងតែមានការបង្ហាញផ្សេងពីនេះនៅក្នុងកំណត់សម្គាល់ ៣ នៃរបាយការណ៍ហិរញ្ញវត្ថុ។

២.៣ រូបិយប័ណ្ណគោល និងរូបិយប័ណ្ណសម្រាប់បង្ហាញ

រូបិយប័ណ្ណជាតិរបស់កម្ពុជា គឺខ្មែររៀល ("KHR") ។ ក្រុមហ៊ុនធ្វើការកាត់ត្រា និងរៀបចំរបាយការណ៍ហិរញ្ញវត្ថុទាំង ដុល្លារអាមេរិក ("USD") និង ខ្មែររៀល ("KHR") និងគណៈគ្រប់គ្រងបានកំណត់ថា ដុល្លារអាមេរិកជារូបិយប័ណ្ណគោលរបស់ក្រុមហ៊ុនសម្រាប់វាស់វែង និងការបង្ហាញក្នុងគោលបំណងដើម្បីឆ្លុះបញ្ចាំងពីស្ថានភាពសេដ្ឋកិច្ចនៃព្រឹត្តិការណ៍ និងស្ថានភាពរបស់ក្រុមហ៊ុន។

ការប្តូរពីប្រាក់ដុល្លារអាមេរិកទៅជាខ្មែររៀល ត្រូវបានបង្ហាញ នៅក្នុងរបាយការណ៍ហិរញ្ញវត្ថុសម្រាប់គោលបំណងការគ្រប់គ្រង។ ទ្រព្យសកម្ម និងចំណូលដែលបានបង្ហាញត្រូវបានប្តូរដោយប្រើអត្រាចុងគ្រានៅកាលបរិច្ឆេទរបាយការណ៍នីមួយៗចំណែកចំណូល និងចំណាយសម្រាប់របាយការណ៍ចំណូលលម្អិតដែលបានបង្ហាញត្រូវបានប្តូរដោយអត្រាមធ្យមប្រចាំឆ្នាំ។ លម្អៀងនៃអត្រាប្តូរដែលកើតឡើងត្រូវបានទទួលស្គាល់ និងបង្ហាញនៅក្នុងលម្អៀងនៃការប្តូរដែលបានបង្ហាញនៅក្នុងមូលធននៃរបាយការណ៍ស្ថានភាពហិរញ្ញវត្ថុ។

កិច្ច ឌីវេនឌ័រមូល ម.ក

(ចុះបញ្ជីពាណិជ្ជកម្មនៅព្រះរាជាណាចក្រកម្ពុជា)

កំណត់សម្គាល់លើរបាយការណ៍ហិរញ្ញវត្ថុ (ត)

២. មូលដ្ឋាននៃការរៀបចំ (ត)

២.៣ រូបិយប័ណ្ណគោល និងរូបិយប័ណ្ណសម្រាប់បង្ហាញ (ត)

ការប្តូររូបិយប័ណ្ណក្នុងរបាយការណ៍ហិរញ្ញវត្ថុបានប្រើប្រាស់អត្រាប្តូរប្រាក់ចុងគ្រា និងអត្រាប្តូរប្រាក់មធ្យម ផ្លូវការដោយ ១ដុល្លារអាមេរិកស្មើនឹង ៤.១១៧រៀល និង ១ដុល្លារអាមេរិកស្មើនឹង ៤.០៨៧រៀល រៀងគ្នា សម្រាប់ការិយបរិច្ឆេទបញ្ចប់ថ្ងៃទី៣១ ខែធ្នូ ឆ្នាំ២០២២ (ឆ្នាំ២០២១: ៤.០៧៤ រៀល និង ៤.០៦៨រៀល) ដូចដែលបានប្រកាសដោយធនាគារជាតិនៃកម្ពុជា។

ការប្តូររូបិយប័ណ្ណទាំងនេះ មិនត្រូវបានប្រើប្រាស់ជាតំណាងប្រាក់ដុល្លារអាមេរិក ឬត្រូវបាន ឬអាចត្រូវ បានប្តូរទៅជាប្រាក់រៀលនៅក្នុងអត្រាណាមួយផ្សេងទៀតឡើយ ។

២.៤ ការប្រើប្រាស់ការប៉ាន់ស្មាននិងការវិនិច្ឆ័យ

ការរៀបចំរបាយការណ៍ហិរញ្ញវត្ថុស្របតាមស្តង់ដារសវនកម្មអន្តរជាតិនៃកម្ពុជា សម្រាប់សហគ្រាសធុន តូច និងមធ្យម តម្រូវឱ្យប្រើប្រាស់ការប៉ាន់ស្មាន និងការសន្មតគណនេយ្យជាក់លាក់មួយចំនួន ដែលមាន ឥទ្ធិពលដល់ចំនួនទឹកប្រាក់ដែលត្រូវបានរាយការណ៍របស់ទ្រព្យសកម្ម និងបំណុល និងការបង្ហាញពី ទ្រព្យសកម្ម និងបំណុលយថាហេតុនៅកាលបរិច្ឆេទនៃរបាយការណ៍ហិរញ្ញវត្ថុ និងចំនួនទឹកប្រាក់ដែល ត្រូវបានរាយការណ៍នៃចំណូល និងចំណាយនៅគ្រាវាយការណ៍។ វាក៏តម្រូវឱ្យប្រើប្រាស់ប្រព័ន្ធគណនេយ្យ ការវិនិច្ឆ័យក្នុងការអនុវត្តគោលការណ៍គណនេយ្យរបស់ក្រុមហ៊ុនផង ដែរ។ ទោះបីជាការប៉ាន់ស្មាន និង ការវិនិច្ឆ័យ ផ្អែកលើចំណេះដឹង និងព្រឹត្តិការណ៍នាពេលបច្ចុប្បន្នរបស់ក្រុមប្រឹក្សាភិបាលក៏ដោយ លទ្ធផលជាក់ស្តែងអាចខុសគ្នា។

ផ្នែកដែលទាក់ទងនឹងការវិនិច្ឆ័យ ឬមានភាពស្មុគស្មាញខ្លាំង ឬផ្នែកដែលការសន្មត និងការប៉ាន់ស្មានមាន លក្ខណៈជាសារវន្តដល់របាយការណ៍ហិរញ្ញវត្ថុរបស់ក្រុមហ៊ុន ត្រូវបានបង្ហាញនៅក្នុងកំណត់សម្គាល់ ៤ នៃរបាយការណ៍ហិរញ្ញវត្ថុ។

៣. សេចក្តីសង្ខេបពីគោលការណ៍គណនេយ្យសំខាន់ៗ

លើកលែងតែមានការចែងផ្សេងពីនេះ គោលការណ៍គណនេយ្យខាងក្រោមនេះត្រូវបានអនុវត្តដោយ សង្គតិ ភាពគ្រប់ការិយបរិច្ឆេទដែលត្រូវបានបង្ហាញនៅក្នុងរបាយការណ៍ហិរញ្ញវត្ថុរបស់ក្រុមហ៊ុន។

៣.១ ទ្រព្យសម្បត្តិ និងគ្រឿងបរិក្ខារ

(ក) ការទទួលស្គាល់ និងការវាស់វែង

ទ្រព្យសម្បត្តិ និងគ្រឿងបរិក្ខារទាំងអស់ត្រូវបានវាស់វែងដំបូងដោយតម្លៃដើម។
ទ្រព្យសម្បត្តិ និងគ្រឿងបរិក្ខារត្រូវបានវាស់វែងតាមតម្លៃដើម ដករំលស់បង្ករ និងខិនភាពតម្លៃបង្ករ ប្រសិនបើមាន។ គោលការណ៍សម្រាប់ការទទួលស្គាល់និងវាស់វែងការខាតបង់លើខិនភាព តម្លៃ គឺអនុលោមតាមកំណត់សម្គាល់ ៣.៧ នៃរបាយការណ៍ហិរញ្ញវត្ថុ។

កិច្ច ឌីវេន្យូបមិន ម.ក

(ចុះបញ្ជីពាណិជ្ជកម្មនៅព្រះរាជាណាចក្រកម្ពុជា)

កំណត់សម្គាល់លើរបាយការណ៍ហិរញ្ញវត្ថុ (ត)

៣. សេចក្តីសង្ខេបពីគោលការណ៍គណនេយ្យសំខាន់ៗ (ត)

៣.១ ទ្រព្យសម្បត្តិ និងគ្រឿងបរិក្ខារ (ត)

(ក) ការទទួលស្គាល់ និងការវាស់វែង (ត)

ថ្លៃដើមនៃទ្រព្យសកម្ម រួមបញ្ចូលទាំងថ្លៃទិញ និងចំណាយផ្សេងទៀតដែលត្រូវបានពាក់ព័ន្ធ ដោយផ្ទាល់ដើម្បីនាំយកទ្រព្យសកម្មនោះទៅដល់ទីតាំង និងលក្ខខណ្ឌការប្រើប្រាស់ដែលបាន គ្រោងទុកប្រសិនបើមានរួមទាំងថ្លៃនៃការរំលាយចោល និងការដកចេញនូវរបស់ទាំងនេះ និងធ្វើ ឱ្យកន្លែងនោះប្រែទៅស្ថានភាពដើមវិញ។

នៅពេលផ្នែកសំខាន់ៗនៃទ្រព្យសម្បត្តិ និងបរិក្ខារ មានអាយុកាលប្រើប្រាស់ផ្សេងៗគ្នា ពួកវាត្រូវ បានកត់ត្រាជាទ្រព្យសម្បត្តិ និងបរិក្ខារដាច់ដោយឡែកពីគ្នា។

(ខ) ចំណាយបន្ទាប់

ចំណាយលើការផ្លាស់ប្តូរផ្នែកណាមួយនៃទ្រព្យសម្បត្តិ និងគ្រឿងបរិក្ខារ ត្រូវបានរួមបញ្ចូលទៅ ក្នុងតម្លៃយោងនៃទ្រព្យសកម្ម ឬទទួលស្គាល់ជាទ្រព្យសកម្មដាច់ដោយឡែក ឱ្យបានត្រឹមត្រូវ ប្រសិនបើអាចមានអត្ថប្រយោជន៍សេដ្ឋកិច្ចនាពេលអនាគត ដែលពាក់ព័ន្ធនឹងទ្រព្យសកម្មនោះ នឹងហូរចូលមកក្នុងក្រុមហ៊ុន ហើយថ្លៃដើមទាំងនោះអាចវាស់វែងបានដាក់លាក់ប៉ុណ្ណោះ។ តម្លៃ យោងនៃផ្នែកដែលត្រូវបានផ្លាស់ប្តូរ ត្រូវបានឈប់កត់ត្រា។ រាល់ការជួសជុល និងថែទាំផ្សេងៗ ត្រូវបានកត់ត្រាក្នុងចំណេញ ឬខាតនៅពេលដែលកើតឡើង។

(គ) រំលស់

ទ្រព្យសម្បត្តិ និងបរិក្ខារ ត្រូវបានរំលស់ដោយវិធីសាស្ត្ររំលស់ថេរ ដោយការបែងចែកតាមអាយុ កាលនៃការប្រើប្រាស់ទ្រព្យនោះ

អាយុកាលប្រើប្រាស់

ការកែលម្អ	៥ឆ្នាំ
គ្រឿងសង្ហារឹម និងបរិក្ខារបំពាក់	២-៣ឆ្នាំ
បរិក្ខារការិយាល័យ	៣ឆ្នាំ
កុំព្យូទ័រ និងបរិក្ខារ	៣ឆ្នាំ
យានយន្ត	៣ឆ្នាំ

តម្លៃនៅសល់ អាយុកាលប្រើប្រាស់ និងវិធីសាស្ត្ររំលស់ ត្រូវបានត្រួតពិនិត្យឡើងវិញនៅ រៀង រាល់ចុងការិយបរិច្ឆេទរបាយការណ៍នីមួយៗ និងធ្វើនិយ័តកម្មតាមការគួរ។

កិច្ច ឌីវេន្យូបមិន ម.ក

(ចុះបញ្ជីពាណិជ្ជកម្មនៅព្រះរាជាណាចក្រកម្ពុជា)

កំណត់សម្គាល់លើរបាយការណ៍ហិរញ្ញវត្ថុ (ត)

៣. សេចក្តីសង្ខេបពីគោលការណ៍គណនេយ្យសំខាន់ៗ (ត)

៣.១ ទ្រព្យសម្បត្តិ រោងចក្រ និងបរិក្ខារ (ត)

(ឃ) ការឈប់ទទួលស្គាល់

ផ្នែកនៃទ្រព្យសម្បត្តិ និងបរិក្ខារ ត្រូវបានឈប់ទទួលស្គាល់នៅពេលលក់ ឬនៅពេលដែលគ្មានការរំពឹងថា នឹងទទួលបានផលប្រយោជន៍សេដ្ឋកិច្ចពីការប្រើប្រាស់ ឬលក់។ ចំណេញ ឬខាតដែលកើតឡើងដោយសារការឈប់ទទួលស្គាល់ ត្រូវបានទទួលស្គាល់នៅក្នុងរបាយការណ៍ចំណេញ ឬខាត។

៣.២ ទ្រព្យសកម្មអរូបី

ទ្រព្យសកម្មអរូបីមានអាជ្ញាប័ណ្ណប្រព័ន្ធកម្មវិធីកុំព្យូទ័រនិងបានកំណត់ដោយថ្លៃដើមដក និងរំលស់បង្ក និងឱនភាពតម្លៃបង្ក។ កម្មវិធីកុំព្យូទ័រដែលបានទិញត្រូវបានទទួលស្គាល់ដោយផ្អែកលើតម្លៃដែលបានកើតឡើងដើម្បីទិញកម្មវិធីជាក់លាក់ និងនាំវាចូលទៅក្នុងការប្រើប្រាស់។ ទ្រព្យសកម្មអរូបីដែលមិនអាចមើលឃើញត្រូវបានរំលស់ដោយវិធីសាស្ត្ររំលស់ថេរដោយអាយុកាល៥ឆ្នាំ។

៣.៣ ឧបករណ៍ហិរញ្ញវត្ថុ

(ក) ការទទួលស្គាល់ និងការវាស់វែងដំបូង

ឧបករណ៍ហិរញ្ញវត្ថុត្រូវបានទទួលស្គាល់នៅក្នុងរបាយការណ៍ស្ថានភាពហិរញ្ញវត្ថុ នៅពេលដែលក្រុមហ៊ុនក្លាយជាភាគីនៃបទប្បញ្ញត្តិកិច្ចសន្យានៃឧបករណ៍ហិរញ្ញវត្ថុ។

ឧបករណ៍ហិរញ្ញវត្ថុត្រូវបានទទួលស្គាល់ដំបូងក្នុងថ្លៃប្រតិបត្តិការ (រួមទាំងចំណាយប្រតិបត្តិការលើកលែងតែការវាស់ដំបូងនៃទ្រព្យសកម្ម និងបំណុលហិរញ្ញវត្ថុត្រូវបានវាស់វែងបន្ទាប់ដោយតម្លៃសមស្របតាមរយៈរបាយការណ៍ចំណេញ ឬខាត) លើកលែងតែការរៀបចំជាប្រតិបត្តិការប្រតិបត្តិការហិរញ្ញប្បទាន។ ប្រសិនបើការរៀបចំបង្កើតបានជាប្រតិបត្តិការហិរញ្ញប្បទានទ្រព្យសកម្មហិរញ្ញវត្ថុ ឬបំណុលហិរញ្ញវត្ថុត្រូវបានវាស់វែងតាមតម្លៃបច្ចុប្បន្ននៃការទូទាត់នាពេលអនាគត ត្រូវបានគណនាជាតម្លៃបច្ចុប្បន្ន តាមអត្រាការប្រាក់ទីផ្សារសម្រាប់ឧបករណ៍បំណុលស្រដៀងគ្នា។

(ខ) ការវាស់វែងបន្ទាប់

ឧបករណ៍បំណុលដែលបំពេញតាមលក្ខខណ្ឌដូចខាងក្រោមត្រូវបានវាស់វែងតាម វិធីសាស្ត្រថ្លៃដើមដករំលស់ដោយប្រើប្រាស់វិធីសាស្ត្រការប្រាក់មានប្រសិទ្ធិភាព៖

- (១) អត្ថប្រយោជន៍ទៅអ្នកកាន់កាប់ អាចកំណត់បាន ឧទាហរណ៍ ចំនួនថេរនិង/ឬអត្រាអថេរនៃមូលដ្ឋានអត្ថប្រយោជន៍រៀបរយនឹងអត្រាការប្រាក់ដកស្រង់ឬអង្កេត

កិច្ច ឌីវេន្យូបមិន ម.ក

(ចុះបញ្ជីពាណិជ្ជកម្មនៅព្រះរាជាណាចក្រកម្ពុជា)

កំណត់សម្គាល់លើរបាយការណ៍ហិរញ្ញវត្ថុ (ត)

៣. សេចក្តីសង្ខេបពីគោលការណ៍គណនេយ្យសំខាន់ៗ (ត)

៣.៣ ឧបករណ៍ហិរញ្ញវត្ថុ(ត)

(ខ) ការវាស់វែងបន្ទាប់(ត)

- (២) មិនមានបទប្បញ្ញត្តិកិច្ចសន្យាដែលអាចបណ្តាលឱ្យអ្នកកាន់បាត់បង់ចំនួនទឹកប្រាក់គោល ឬការប្រាក់ណាមួយដែលត្រូវបានកំណត់ដោយរយៈពេលបច្ចុប្បន្នឬមុន និង
- (៣) ជម្រើសនៃការទូទាត់ជាមុនប្រសិនបើមានមិនមែនជាព្រឹត្តិការណ៍ជាយថាហេតុ ឬអនាគត ទេ។

ឧបករណ៍បំណុលដែលត្រូវបានចាត់ថ្នាក់ជាទ្រព្យសកម្មរយៈពេលខ្លី ឬបំណុលរយៈពេលខ្លីត្រូវ វាស់វែងតាមចំនួនទឹកប្រាក់បច្ចុប្បន្ននៃសាច់ប្រាក់ ឬអត្ថប្រយោជន៍ផ្សេងទៀតដែលគេរំពឹងទុកថា នឹងត្រូវបង់ ឬទទួលបានលុះត្រាតែការរៀបចំនេះក្លាយជាប្រតិបត្តិការហិរញ្ញប្បទាន។

ការវិនិយោគក្នុងភាគហ៊ុនធម្មតា ដែលមិនអាចដាក់បានហើយការវិនិយោគក្នុងភាគហ៊ុនចំណង់ ចំណូលចិត្តដែលមិនអាចផ្លាស់ប្តូរបាន និងមិនអាចកែប្រែបានត្រូវវាស់វែងដោយតម្លៃតិចជាង ការខូចខាតលុះត្រាតែភាគហ៊ុនត្រូវបានជួញដូរជាសាធារណៈ ឬតម្លៃសមស្រប ដែលអាចត្រូវ បានវាស់វែងដោយគួរឱ្យទុកចិត្ត ដែលក្នុងករណីដែលការវិនិយោគត្រូវបានវាស់វែងដោយតម្លៃ សមស្របជាមួយនឹងការផ្លាស់ប្តូរតម្លៃសមស្របដែលត្រូវបានទទួលស្គាល់ក្នុងប្រាក់ចំណេញ ឬ ការខាតបង់ ។

ទ្រព្យសកម្មហិរញ្ញវត្ថុ ឬបំណុលហិរញ្ញវត្ថុទាំងអស់ដែលមិនត្រូវបានវាស់វែងដោយតម្លៃ ឬការ ខាតបង់ដែលមានតម្លៃតិចត្រូវបានវាស់វែងដោយតម្លៃសមស្រប ជាមួយនឹងការផ្លាស់ប្តូរដែល ទទួលស្គាល់ក្នុងប្រាក់ចំណេញ ឬការខាតបង់ ។

ទ្រព្យសកម្មហិរញ្ញវត្ថុទាំងអស់ (លើកលែងតែទ្រព្យសកម្មហិរញ្ញវត្ថុ ដែលវាស់ដោយតម្លៃ សមស្របតាមរយៈ ឬប្រាក់ចំណេញ ឬការខាតបង់) ត្រូវបានវាយតម្លៃនៅកាលបរិច្ឆេទរាយ ការណ៍នីមួយៗ ថាតើមានភស្តុតាងជាក់ស្តែងណាមួយនៃការខូចខាត។ ការបាត់បង់ភាពមិន ប្រក្រតីត្រូវបានវាស់ដូចរូបខាងក្រោម៖

- ចំពោះឧបករណ៍ដែលវាស់វែងដោយវិធីសាស្ត្ររំលស់ថ្លៃដើម ការខាតបង់ឱនភាពតម្លៃគឺ ភាពខុសគ្នារវាងតម្លៃយោងរបស់ទ្រព្យសកម្ម និងតម្លៃបច្ចុប្បន្ននៃលំហូរសាច់ប្រាក់ដែល បានប៉ាន់ស្មានដែលបានចុះតម្លៃតាមអត្រាការប្រាក់ប្រសិទ្ធិភាពដើមរបស់ទ្រព្យសកម្ម ។
- ចំពោះឧបករណ៍ដែលវាស់វែងដោយវិធីសាស្ត្រថ្លៃដើមដកឱនភាពតម្លៃ ការខាតបង់ឱនភាព តម្លៃគឺភាពខុសគ្នារវាង តម្លៃយោងរបស់ទ្រព្យសកម្ម និងការប៉ាន់ស្មានដ៏ល្អបំផុតនៃចំនួន ដែលនឹងទទួលបានសម្រាប់ ទ្រព្យសកម្មប្រសិនបើវាត្រូវលក់នៅថ្ងៃរាយការណ៍។

កិច្ច ខីវេឡូបមិន ម.ក

(ចុះបញ្ជីពាណិជ្ជកម្មនៅព្រះរាជាណាចក្រកម្ពុជា)

កំណត់សម្គាល់លើរបាយការណ៍ហិរញ្ញវត្ថុ (ត)

៣. សេចក្តីសង្ខេបពីគោលការណ៍គណនេយ្យសំខាន់ៗ (ត)

៣.៣ ឧបករណ៍ហិរញ្ញវត្ថុ(ត)

(ត) ការឈប់ទទួលស្គាល់

ទ្រព្យសកម្មហិរញ្ញវត្ថុ ឬផ្នែកណាមួយរបស់វាត្រូវបានឈប់ទទួលស្គាល់នៅពេលណាដែល សិទ្ធិ កិច្ចសន្យាក្នុងការទទួលបានលំហូរសាច់ប្រាក់ពីទ្រព្យសកម្មហិរញ្ញវត្ថុផុតសុពលភាព ឬត្រូវបានទូទាត់ ឬការគ្រប់គ្រងទ្រព្យសកម្មនោះមិនត្រូវបានរក្សាទុក ឬភាគច្រើននៃហានិភ័យ និងអត្ថប្រយោជន៍ នៃភាពជាកម្មសិទ្ធិលើទ្រព្យសកម្មហិរញ្ញវត្ថុនោះត្រូវបានផ្ទេរទៅឱ្យភាគីផ្សេងទៀត។ នៅពេល ឈប់ទទួលស្គាល់ទ្រព្យសកម្មហិរញ្ញវត្ថុ ផលសងរវាងតម្លៃយោងនៃទ្រព្យសកម្ម ហិរញ្ញវត្ថុដែលបានឈប់ទទួលស្គាល់ និងអត្ថប្រយោជន៍ដែលទទួលបានរួមទាំងសិទ្ធិនិង កាតព្វកិច្ចដែលនឹងបានបង្កើតថ្មីៗ ត្រូវទទួលស្គាល់ក្នុងរបាយការណ៍ប្រាក់ចំណេញ ឬខាត។

បំណុលហិរញ្ញវត្ថុមួយ ឬផ្នែកមួយរបស់វាត្រូវបានឈប់ទទួលស្គាល់ នៅពេលដែលកាតព្វកិច្ច ដែលបានចែងក្នុងកិច្ចសន្យាត្រូវបានបំពេញ លុបចោល ឬហួសកាលកំណត់។ នៅពេលឈប់ ទទួលស្គាល់បំណុលហិរញ្ញវត្ថុមួយ ផលសងរវាងតម្លៃយោង និងអត្ថប្រយោជន៍ដែលបានបង់រួម ទាំងទ្រព្យសកម្មមិនមែនសាច់ប្រាក់ដែលបានផ្ទេរ ឬបំណុលដែលមាន ត្រូវទទួលស្គាល់ក្នុង របាយការណ៍ចំណេញឬខាត។

៣.៤ ទ្រព្យសម្បត្តិភតិសន្យា

ការកំណត់ថាតើការរៀបចំមួយ មានឬក៏មិនមាន ភតិសន្យាគឺផ្អែកលើភាពជាក់ស្តែងនៃការរៀបចំនៅ ពេលចាប់ផ្តើមជួល។ ការរៀបចំនេះមាន ឬមិនមានភតិសន្យា ប្រសិនបើការបំពេញនៃការរៀបចំនោះ ត្រូវបានផ្អែកលើការប្រើប្រាស់ទ្រព្យសកម្មជាក់លាក់មួយ ឬច្រើនហើយការរៀបចំនោះបង្ហាញតាមសិទ្ធិ ប្រើប្រាស់ទ្រព្យសកម្មមួយ ឬច្រើន។

ភតិសន្យាត្រូវបានចាត់ថ្នាក់ថាជាភតិសន្យាហិរញ្ញវត្ថុប្រសិនបើវាផ្ទេររាល់ហានិភ័យ និងអត្ថប្រយោជន៍ ស្ទើរតែ ជាជាងផ្អែកលើភាពជាកម្មសិទ្ធិ។ រាល់ភតិសន្យាផ្សេងទៀត ដែលមិនបំពេញតាមលក្ខខណ្ឌនេះ ត្រូវបានចាត់ថ្នាក់ជាកិច្ចសន្យាជួលប្រតិបត្តិការ។

គណនេយ្យភតិកៈ

ប្រសិនបើក្រុមហ៊ុនគឺជាអ្នកជួលនៅក្នុងភតិសន្យាហិរញ្ញវត្ថុ នោះវាត្រូវបានកំណត់ជាទ្រព្យសកម្មដែល បានជួល និងទទួលស្គាល់បំណុលដែលពាក់ព័ន្ធ។ ទឹកប្រាក់ ដែលបានទទួលស្គាល់នៅការិយបិទ្វេ ចាប់ផ្តើម គឺជាតម្លៃសមស្របនៃទ្រព្យសកម្មដែលបានជួល ឬ ជាតម្លៃបច្ចុប្បន្ននៃការទូទាត់ភតិសន្យា អប្បបរមាបើទាបជាង។

កិច្ច ឌីវេន្យូបមិន ម.ក

(ចុះបញ្ជីពាណិជ្ជកម្មនៅព្រះរាជាណាចក្រកម្ពុជា)

កំណត់សម្គាល់លើរបាយការណ៍ហិរញ្ញវត្ថុ (ត)

៣. សេចក្តីសង្ខេបពីគោលការណ៍គណនេយ្យសំខាន់ៗ (ត)

៣.៤ ទ្រព្យសម្បត្តិភតិសន្យា (ត)

គណនេយ្យភតិកៈ (ត)

បន្ទាប់ពីការទទួលស្គាល់ដំបូង ទ្រព្យសកម្មត្រូវបានកត់ត្រាតាមគោលការណ៍គណនេយ្យដែលអនុវត្តចំពោះទ្រព្យសកម្មនោះ។ ការទូទាត់ភតិសន្យាអប្បបរមាត្រូវបានបែងចែករវាងបន្ទុកហិរញ្ញវត្ថុ និងការកាត់បន្ថយបំណុលដែលនៅសល់។ បន្ទុកហិរញ្ញវត្ថុត្រូវបានបែងចែកទៅតាមដំណាក់កាល នីមួយៗក្នុងរយៈពេលនៃកិច្ចសន្យា ដើម្បីបង្កើតអត្រាការប្រាក់តាមកាលកំណត់ថេរលើសមតុល្យបំណុលដែលនៅសល់។ ការទូទាត់ភតិសន្យាយថាហេតុ ត្រូវបានកត់ត្រាជាការចំណាយក្នុងរយៈពេល ដែលវាកើតឡើង។

ទ្រព្យសកម្មដែលបានកត់ត្រាជាទ្រព្យសកម្មភតិសន្យា ត្រូវបានចាត់ថ្នាក់តាមលក្ខណៈជាទ្រព្យសម្បត្តិ និងគ្រឿងបរិក្ខារ ឬទ្រព្យសម្បត្តិវិនិយោគ។

ចំពោះភតិសន្យាប្រតិបត្តិការ ក្រុមហ៊ុនមិនកត់ត្រាជាទ្រព្យសកម្មភតិសន្យា ឬទទួលស្គាល់បំណុលដែលពាក់ព័ន្ធឡើយ។ ផ្ទុយទៅវិញ ការបង់ថ្លៃជួលក្រោមភតិសន្យាប្រតិបត្តិការ ត្រូវទទួលស្គាល់ថាជាចំណាយផ្នែកលើមូលដ្ឋានថេរក្នុងរយៈពេលជួល លុះត្រាតែមូលដ្ឋានគ្រឹះជាប្រព័ន្ធផ្សេងទៀតដែលមានលក្ខណៈតំណាងលើគំរូពេលវេលានៃអត្ថប្រយោជន៍របស់អ្នកប្រើប្រាស់។

៣.៥ សាច់ប្រាក់ និងសាច់ប្រាក់សមមូល

ក្នុងសម្រាប់គោលបំណងនៃរបាយការណ៍លំហូរសាច់ប្រាក់ និងសាច់ប្រាក់សមមូលរួមមានសាច់ប្រាក់នៅក្នុងដៃ សាច់ប្រាក់នៅធនាគារ និងប្រាក់បញ្ញើ និងឥណទានរយៈពេលខ្លីការវិនិយោគ ដែលមានសន្ទនីយភាពខ្ពស់ និងរយៈកាលកំណត់តិចជាង ៣ខែដែលអាចងាយបម្លែងជាសាច់ប្រាក់ និងមានហានិភ័យតិចតួចចំពោះការផ្លាស់ប្តូរតម្លៃ។

៣.៦ ប្រាក់តម្កល់កាតព្វកិច្ចជាមួយធនាគារជាតិនៃកម្ពុជា

ប្រាក់តម្កល់កាតព្វកិច្ច តំណាងឱ្យប្រាក់តម្កល់ និងរក្សាទុកជាចាំបាច់នៅធនាគារជាតិនៃកម្ពុជា ដោយអនុលោមតាមច្បាប់ស្តីពីធនាគារ និងគ្រឹះស្ថានហិរញ្ញវត្ថុ។ ប្រាក់តម្កល់កាតព្វកិច្ច មិនត្រូវបានប្រើប្រាស់សម្រាប់ផ្តល់ហិរញ្ញប្បទានដល់ប្រតិបត្តិការប្រចាំថ្ងៃរបស់ក្រុមហ៊ុនទេ ហេតុដូច្នេះមិនត្រូវបានចាត់ទុកជាផ្នែកមួយនៃសាច់ប្រាក់ និងសាច់ប្រាក់សមមូលសម្រាប់បង្ហាញក្នុងរបាយការណ៍លំហូរសាច់ប្រាក់ឡើយ។

ភីឌី ឌីវេឡុបមិន ម.ក

(ចុះបញ្ជីពាណិជ្ជកម្មនៅព្រះរាជាណាចក្រកម្ពុជា)

កំណត់សម្គាល់លើរបាយការណ៍ហិរញ្ញវត្ថុ (ត)

៣. សេចក្តីសង្ខេបពីគោលការណ៍គណនេយ្យសំខាន់ៗ (ត)

៣.៧ ឱនភាពតម្លៃ

៣.៧.១ ការថយចុះតម្លៃនៃទ្រព្យសកម្ម

ឥណទាននិងបុរេប្រទានទៅអតិថិជន

ចំណាត់ថ្នាក់ឥណទាន និងការផ្តល់សំវិធានធនឱនភាពតម្លៃលើឥណទាន និងបុរេប្រទានទៅអតិថិជនត្រូវបានបែងចែកជា ៥ថ្នាក់ជាមួយនឹងអត្រាសំវិធានធនដូចខាងក្រោម៖

ចំណាត់ថ្នាក់ ឥណទានរយៈខ្លី (តិចជាង ឬស្មើមួយឆ្នាំ)៖	ចំនួនថ្ងៃដែលបានហួសកាលកំណត់សង	សំវិធានធន
ធម្មតា/ស្តង់ដារ	តិចជាង១៥ថ្ងៃ	១%
ឃ្នាំមើល	១៥ថ្ងៃ - ៣០ថ្ងៃ	៣%
ក្រោមស្តង់ដារ	៣១ថ្ងៃ - ៦០ថ្ងៃ	២០%
ជាប់សង្ស័យ	៦១ថ្ងៃ - ៩០ថ្ងៃ	៥០%
បាត់បង់	លើសឬស្មើ៩១ថ្ងៃ	១០០%
ចំណាត់ថ្នាក់ឥណទានរយៈវែង (លើសពីមួយឆ្នាំ)៖		
ធម្មតា/ស្តង់ដារ	តិចជាង៣០ថ្ងៃ	១%
ឃ្នាំមើល	៣០ថ្ងៃ - ៨៩ថ្ងៃ	៣%
ក្រោមស្តង់ដារ	៩០ថ្ងៃ - ១៧៩ថ្ងៃ	២០%
ជាប់សង្ស័យ	១៨០ថ្ងៃ - ៣៥៩ថ្ងៃ	៥០%
បាត់បង់	លើសឬស្មើ៣៦០ថ្ងៃ	១០០%

៣.៧.២ ឱនភាពតម្លៃទ្រព្យសកម្មមិនមែនហិរញ្ញវត្ថុ

តម្លៃយោងនៃទ្រព្យសកម្មមិនមែនហិរញ្ញវត្ថុ (ឧ. ទ្រព្យសម្បត្តិ និងគ្រឿងបរិក្ខារ ទ្រព្យសម្បត្តិវិនិយោគ និងទ្រព្យសម្បត្តិអរូបី) ត្រូវបានត្រួតពិនិត្យនៅចុងគ្រានៃកាលបរិច្ឆេទរាយការណ៍នីមួយៗ ដើម្បីកំណត់ថាតើមានការបង្ហាញពីឱនភាពនៃតម្លៃឬទេ។ ប្រសិនបើមានការកើតឡើង ក្រុមហ៊ុននឹងធ្វើការប៉ាន់ប្រមាណចំនួនទឹកប្រាក់ដែលអាចប្រមូលបានមកវិញនៃទ្រព្យសកម្ម។

ក្នុងគោលបំណងនៃការត្រួតពិនិត្យលើឱនភាពតម្លៃ ទ្រព្យសកម្មត្រូវបានដាក់ជាក្រុមតូចៗរួមគ្នាដែលបង្កើតលំហូរសាច់ប្រាក់ដោយការប្រើប្រាស់បន្ត ដែលមិនពឹងផ្អែកលំហូរសាច់ប្រាក់ពីទ្រព្យសកម្មមិនមែនហិរញ្ញវត្ថុ ឬអង្គភាពបង្កើតសាច់ប្រាក់។

កិច្ច ឌីវេន្យូបមិន ម.ក

(ចុះបញ្ជីពាណិជ្ជកម្មនៅព្រះរាជាណាចក្រកម្ពុជា)

កំណត់សម្គាល់លើរបាយការណ៍ហិរញ្ញវត្ថុ (ត)

៣. សេចក្តីសង្ខេបពីគោលការណ៍គណនេយ្យសំខាន់ៗ (ត)

៣.៧ ឱនភាពតម្លៃ (ត)

៣.៧.២ ឱនភាពតម្លៃទ្រព្យសកម្មមិនមែនហិរញ្ញវត្ថុ (ត)

ក្នុងគោលបំណងនៃការត្រួតពិនិត្យលើឱនភាពមូលនិធិពាណិជ្ជកម្ម អង្គភាពបង្កើតសាច់ប្រាក់ ត្រូវបានបែងចែកដើម្បីឱ្យកម្រិតនៃការត្រួតពិនិត្យលើឱនភាព គឺត្រូវបានធ្វើឡើងឆ្លុះបញ្ចាំងពី កម្រិតទាបបំផុតដែលមូលនិធិពាណិជ្ជកម្មត្រូវបានត្រួតពិនិត្យ សម្រាប់គោលបំណងរាយ ការណ៍ផ្ទៃក្នុង។ មូលនិធិពាណិជ្ជកម្មដែលបានទទួលនៅក្នុងការបញ្ចូលអាជីវកម្មរួមគ្នាក្នុង គោលបំណងនៃការត្រួតពិនិត្យលើឱនភាពគឺត្រូវបានបែងចែកទៅអង្គភាពបង្កើតសាច់ប្រាក់ ឬ ក្រុមអង្គភាពបង្កើតសាច់ប្រាក់ ដែលត្រូវបានរំពឹងទុកថានឹងទទួលបានផលប្រយោជន៍ពីរូប បញ្ចូលគ្នា។

ចំនួនទឹកប្រាក់ដែលអាចប្រមូលមកវិញបាននៃទ្រព្យសកម្ម ឬអង្គភាពបង្កើតសាច់ប្រាក់ គឺជា តម្លៃខ្ពស់ជាងរវាងតម្លៃសមស្របដកថ្លៃដើមជម្រះបញ្ជី និងតម្លៃនៃការប្រើប្រាស់។ ក្នុងការវាយ តម្លៃលើតម្លៃនៃការប្រើប្រាស់លំហូរសាច់ប្រាក់ប៉ាន់ស្មាននាពេលអនាគតត្រូវបានធ្វើអប្បបរមា ទៅតម្លៃបច្ចុប្បន្ន ដោយប្រើអត្រាអប្បបរមាមុនបង់ពន្ធ ដែលឆ្លុះបញ្ចាំងពីការវាយតម្លៃទីផ្សារ បច្ចុប្បន្ន អំពីតម្លៃសាច់ប្រាក់តាមពេលវេលា និងហានិភ័យជាក់លាក់ចំពោះទ្រព្យសកម្ម ឬអង្គ ភាពបង្កើតសាច់ប្រាក់។

ការខាតបង់ឱនភាពតម្លៃត្រូវទទួលស្គាល់នៅពេលដែលតម្លៃយោងនៃទ្រព្យសកម្មនោះខ្ពស់ ជាងតម្លៃប៉ាន់ស្មានដែលអាចទទួលបានមកវិញ។

ការខាតបង់ឱនភាពតម្លៃត្រូវទទួលស្គាល់ក្នុងរបាយការណ៍ចំណេញ ឬខាត។ ការខាតបង់ ឱនភាពតម្លៃដែលទទួលស្គាល់សម្រាប់អង្គភាពបង្កើតសាច់ប្រាក់ ត្រូវបែងចែកដំបូងដើម្បី កាត់បន្ថយតម្លៃយោងនៃមូលនិធិពាណិជ្ជកម្មដែលបានបែងចែកទៅជា អង្គភាពបង្កើតសាច់ប្រាក់ (ក្រុមអង្គភាពបង្កើតសាច់ប្រាក់) ហើយបន្ទាប់មកកាត់បន្ថយតម្លៃយោងនៃទ្រព្យសកម្មដទៃ ទៀតក្នុងអង្គភាពបង្កើតសាច់ប្រាក់នោះ (ក្រុមអង្គភាពបង្កើតសាច់ប្រាក់) តាមមូលដ្ឋាន សមមាត្រ។

ការខាតបង់ឱនភាពតម្លៃទាក់ទងទៅនឹងមូលនិធិពាណិជ្ជកម្ម គឺមិនត្រូវបានកែប្រែឡើយ។ ទ្រព្យសកម្មផ្សេងៗ មានការទទួលស្គាល់ក្នុងការខាតបង់ឱនភាពតម្លៃនៅក្នុងគ្រាមុន គឺត្រូវ បានវាយតម្លៃនៅចុងការិយបរិច្ឆេទនៅក្នុងកំឡុងពេលរាយការណ៍នីមួយៗ សម្រាប់ការបង្ហាញ ណាមួយដែលការខាតបង់ត្រូវបានថយចុះ ឬលែងមានទៀតហើយ។ ការខាតបង់ឱនភាពតម្លៃ ត្រូវបានកែប្រែ ប្រសិនបើមានការផ្លាស់ប្តូរក្នុងការ ប៉ាន់ស្មានដែលប្រើប្រាស់ ដើម្បីកំណត់ចំនួន ដែលអាចស្តារឡើងវិញ បានចាប់តាំងពីការខាតបង់ឱនភាពតម្លៃចុងក្រោយត្រូវបានទទួល ស្គាល់។

ភីឌី ឌីវេឡុបមិន ម.ក

(ចុះបញ្ជីពាណិជ្ជកម្មនៅព្រះរាជាណាចក្រកម្ពុជា)

កំណត់សម្គាល់លើរបាយការណ៍ហិរញ្ញវត្ថុ (ត)

៣. សេចក្តីសង្ខេបពីគោលការណ៍គណនេយ្យសំខាន់ៗ (ត)

៣.៧ ឱនភាពតម្លៃ (ត)

៣.៧.២ ឱនភាពតម្លៃទ្រព្យសកម្មមិនមែនហិរញ្ញវត្ថុ (ត)

ការខាតបង់ឱនភាពតម្លៃ គឺត្រូវបានកែប្រែតម្លៃកម្រិតដែលចំនួនទ្រព្យសកម្មមិនលើសចំនួនយោងដែលអាចត្រូវបានកំណត់បញ្ជាក់ច្បាស់លាស់លើរំលស់ដុល ឬរំលស់បង្កប្រសិនបើគ្មានការខាតបង់ ឱនភាពតម្លៃត្រូវបានទទួលស្គាល់នោះទេ។ ការផ្លាស់ប្តូរនៃការខាតបង់ឱនភាពតម្លៃ ត្រូវបានដាក់ក្នុងផ្នែកឥណទាននៃរបាយការណ៍ចំណេញឬខាតនៅក្នុងការិយបរិច្ឆេទ ហិរញ្ញវត្ថុដែលការផ្លាស់ប្តូរនេះត្រូវបានទទួលស្គាល់។

៣.៨ ដើមទុន

ភាគហ៊ុនធម្មតា ជាឧបករណ៍មូលធន។ ឧបករណ៍មូលធន ជាកិច្ចសន្យាមួយ ដែលបង្ហាញពីភស្តុតាងលើតម្លៃដែលនៅសល់ក្នុងទ្រព្យសកម្មរបស់ក្រុមហ៊ុន បន្ទាប់ពីកាត់កងចំណូលទាំងអស់។ ភាគហ៊ុនធម្មតាត្រូវបានកត់ត្រានៅពេលទទួលបានសាច់ប្រាក់ ដោយដកចំណាយប្រតិបត្តិការដែលពាក់ព័ន្ធ។ ភាគលាភលើភាគហ៊ុនធម្មតាត្រូវបានកត់ត្រាក្នុងមូលធនពេលដែលភាគលាភត្រូវបានអនុម័ត។

៣.៩ ចំណូល

ប្រាក់ចំណូល ត្រូវបានទទួលស្គាល់ក្នុងកម្រិតមួយ ដែលអាចថាផលចំណេញសេដ្ឋកិច្ចនឹងហូរចូលមកក្រុមហ៊ុន និងប្រាក់ចំណូលអាចត្រូវបានវាស់វែងក្នុងកម្រិតដែលអាចទុកចិត្តបាន។ ដើម្បីអាចទទួលស្គាល់ជាចំណូលបាន ក្រុមហ៊ុនត្រូវមានលក្ខខណ្ឌដូចខាងក្រោម៖

ចំណូលការប្រាក់

ចំណូលពីការប្រាក់ត្រូវបានទទួលស្គាល់ក្នុងរបាយការណ៍ចំណេញ ឬខាត ដោយប្រើវិធីសាស្ត្រការប្រាក់ប្រសិទ្ធិភាព។

កម្រៃ និង កម្រៃជើងសារ

កម្រៃនៃការរៀបចំប្រាក់កម្ចីនិងកម្រៃជើងសារ ត្រូវបានទទួលស្គាល់នៅក្នុងរបាយការណ៍ចំណូលនៅពេលដែលលក្ខខណ្ឌទាំងអស់ត្រូវបានបំពេញ។

ថ្លៃសេវា ថ្លៃប្រតិបត្តិការ និងចំណូលប្រតិបត្តិការផ្សេងទៀតត្រូវបានទទួលស្គាល់នៅពេល ដែលសិទ្ធិទទួលបានការបង់ប្រាក់ត្រូវបានបង្កើតឡើង។

កិច្ច ឌីវេន្យូបមិន ម.ក

(ចុះបញ្ជីពាណិជ្ជកម្មនៅព្រះរាជាណាចក្រកម្ពុជា)

កំណត់សម្គាល់លើរបាយការណ៍ហិរញ្ញវត្ថុ (ត)

៣. សេចក្តីសង្ខេបពីគោលការណ៍គណនេយ្យសំខាន់ៗ (ត)

៣.១០ អត្ថប្រយោជន៍បុគ្គលិក

កាតព្វកិច្ចអត្ថប្រយោជន៍រយៈពេលខ្លីរបស់និយោជិកទាក់ទងនឹងប្រាក់ឈ្នួល ប្រាក់ខែ វិភាគទាន សន្តិសុខសង្គមប្រាក់រង្វាន់ប្រចាំឆ្នាំ ការឈប់សម្រាកប្រចាំឆ្នាំ ការទូទាត់ការឈប់សម្រាកឈឺ និងអត្ថប្រយោជន៍មិនមែនរូបិយវត្ថុ ត្រូវបានទទួលស្គាល់ថាជាចំណាយក្នុងការិយបរិច្ឆេទហិរញ្ញវត្ថុដែលនិយោជិកបាន ផ្តល់សេវាកម្មដល់ក្រុមហ៊ុន។

៣.១១ ពន្ធលើប្រាក់ចំណូល

ពន្ធលើប្រាក់ចំណូលនៅក្នុងរបាយការណ៍ចំណេញ ឬខាត រួមមានពន្ធក្នុងគ្រា និងពន្ធពន្យារ។ ពន្ធក្នុងគ្រា និងពន្ធពន្យារត្រូវបានទទួលស្គាល់នៅក្នុងចំណេញ ឬខាត លើកលែងតែទាក់ទងទៅនឹងការរួមបញ្ចូលអាជីវកម្ម ឬបណ្តាខ្ទង់ដែលទទួលស្គាល់ដោយផ្ទាល់ក្នុងមូលធន ឬលទ្ធផលលម្អិតផ្សេងៗ។

ពន្ធក្នុងគ្រា គឺជាបំណុលពន្ធពីទុកដែលត្រូវបង់ ឬត្រូវទទួលលើពន្ធលើប្រាក់ចំណូល ឬខាតពន្ធសម្រាប់ការិយបរិច្ឆេទ ដោយប្រើប្រាស់អត្រាពន្ធដែលបានអនុម័ត ឬនឹងត្រូវអនុម័តនៅចុងគ្រានៃកាលបរិច្ឆេទរាយការណ៍ និងនិយ័តកម្មនានាចំពោះបំណុលពន្ធដែលទាក់ទងនឹងការិយបរិច្ឆេទមុន។

ពន្ធពន្យារត្រូវបានទទួលស្គាល់ដោយប្រើវិធីសាស្ត្របំណុល លើលម្អៀងបណ្តោះអាសន្ននៅចុងគ្រានៃកាលបរិច្ឆេទរាយការណ៍ រវាងមូលដ្ឋានពន្ធនៃទ្រព្យសកម្ម និងបំណុល និងតម្លៃយោងនៅក្នុង របាយការណ៍ស្ថានភាពហិរញ្ញវត្ថុ។ ពន្ធពន្យារមិនត្រូវបានទទួលស្គាល់ ប្រសិនបើលម្អៀងបណ្តោះអាសន្នកើតឡើងពីការទទួលស្គាល់ដំបូងនៃមូលធនពាណិជ្ជកម្ម ទ្រព្យសកម្ម ឬបំណុលនៅក្នុងប្រតិបត្តិការមួយ ដែលមិនមែនជាការរួមបញ្ចូលអាជីវកម្ម ហើយមិនប៉ះពាល់ដល់ប្រាក់ចំណេញជាប់ពន្ធ និងប្រាក់ចំណេញគណនេយ្យ។ ពន្ធពន្យារត្រូវបានវាស់វែងដោយអត្រាពន្ធដែលបានរំពឹងថានឹងត្រូវអនុវត្តលើភាពខុសគ្នាបណ្តោះអាសន្ននៅពេលពន្ធពន្យារត្រូវបានកត់បញ្ជាស ដោយផ្អែកលើច្បាប់ដែលបានអនុវត្ត ឬអនុវត្តនៅចុងការិយបរិច្ឆេទ។

ទ្រព្យសកម្មពន្ធពន្យារ និងបំណុលពន្ធពន្យារត្រូវបានទូទាត់ប្រសិនបើមានសិទ្ធិអនុវត្តតាមច្បាប់ដើម្បីទូទាត់ទ្រព្យសកម្មពន្ធក្នុងគ្រាជាមួយនឹងបំណុលពន្ធក្នុងគ្រាហើយនៅពេលដែលទាក់ទងនឹងពន្ធលើប្រាក់ចំណូលដែលប្រមូលដោយអាជ្ញាធរពន្ធតែមួយលើអង្គភាពជាប់ពន្ធ ឬលើអង្គភាពជាប់ពន្ធផ្សេងៗគ្នា ប៉ុន្តែក្រុមហ៊ុនមានគោលបំណងទូទាត់ពន្ធលើប្រាក់ចំណូលដែលនឹងអាចប្រមូលបាន ហើយពន្ធលើប្រាក់ចំណូលដែលត្រូវបង់លើមូលដ្ឋានសុទ្ធ ឬពន្ធទ្រព្យសកម្ម និងបំណុលដែលត្រូវបានទទួលស្គាល់ក្នុងពេលដំណាលគ្នា។

ទ្រព្យសកម្មពន្ធពន្យារត្រូវបានទទួលស្គាល់នៅត្រឹមថា ចំណេញជាប់ពន្ធនៅអនាគតនឹងមានសម្រាប់កាត់កងភាពខុសគ្នាបណ្តោះអាសន្ន។ ទ្រព្យសកម្មពន្ធពន្យារនឹងត្រូវបានត្រួតពិនិត្យនៅចុងការិយបរិច្ឆេទនីមួយៗ និងត្រូវបានកាត់បន្ថយមកត្រឹមថាមិនមានផលប្រយោជន៍ពន្ធកើតឡើង។

កិច្ច ឌីវេន្យូបមិន ម.ក

(ចុះបញ្ជីពាណិជ្ជកម្មនៅព្រះរាជាណាចក្រកម្ពុជា)

កំណត់សម្គាល់លើរបាយការណ៍ហិរញ្ញវត្ថុ (ត)

៣. សេចក្តីសង្ខេបពីគោលការណ៍គណនេយ្យសំខាន់ៗ (ត)

៣.១២ ការប្តូររូបិយប័ណ្ណបរទេស

ប្រតិបត្តិការរូបិយប័ណ្ណបរទេស ត្រូវបានប្តូរទៅរូបិយប័ណ្ណមុខងាររៀងគ្នារបស់ក្រុមហ៊ុន ក្នុងអត្រាប្តូរ ប្រាក់ដែលមាននៅថ្ងៃប្រតិបត្តិការ។ ទ្រព្យសកម្ម និងបំណុលរូបិយប័ណ្ណដែលគិតជាប្តូររូបិយប័ណ្ណបរទេស ត្រូវបាន ប្តូរតាមអត្រាប្តូរប្រាក់បរទេសដែលកំណត់នៅចុងការិយបរិច្ឆេទ។ ចំណេញ ឬខាតនៃការប្តូរ រូបិយប័ណ្ណត្រូវបានទទួលស្គាល់ក្នុងរបាយការណ៍ចំណេញ ឬខាត។

ទ្រព្យសកម្ម និងបំណុលមិនមែនរូបិយប័ណ្ណដែលបានកំណត់តាមវិធីសាស្ត្រថ្លៃដើមប្រវត្តិសាស្ត្រជា រូបិយប័ណ្ណបរទេសត្រូវបានប្តូរដោយប្រើអត្រាប្តូរប្រាក់បរទេសដែលកំណត់នៅថ្ងៃប្រតិបត្តិការ។ ទ្រព្យ សកម្ម និងបំណុលមិនមែនរូបិយប័ណ្ណដែលគិតជាប្តូររូបិយប័ណ្ណបរទេសត្រូវបានកំណត់តាម តម្លៃសមស្រប ត្រូវប្តូរតាមអត្រាប្តូរប្រាក់បរទេសដែលកំណត់នៅថ្ងៃដែលតម្លៃសមស្របបានកំណត់។

៤. ការវិនិច្ឆ័យ ការប៉ាន់ស្មាន និងការសន្មតគណនេយ្យសំខាន់ៗ

ចំណុចសំខាន់នៃការប៉ាន់ស្មាន ភាពមិនច្បាស់លាស់ និងការវិនិច្ឆ័យសំខាន់ៗក្នុងការអនុវត្តតាមគោលការណ៍ គណនេយ្យ ដែលមានផលប៉ះពាល់ខ្លាំងក្នុងការកំណត់ចំនួនដែលបានទទួលស្គាល់ក្នុងរបាយការណ៍ហិរញ្ញវត្ថុ មានដូចខាងក្រោម៖

៤.១ ឱនភាពលើឥណទាន និងបុរេប្រទានទៅអតិថិជន

ឱនភាពលើឥណទានដែលខាតបង់ ត្រូវបានទទួលស្គាល់នៅពេលដែលមានភស្តុតាងដែលបញ្ជាក់ថា ទ្រព្យសកម្មហិរញ្ញវត្ថុមានបញ្ហា។ គណៈគ្រប់គ្រងត្រួតពិនិត្យឡើងវិញ ជាពិសេសនូវឥណទាន និងបុរេ ប្រទាន ហើយវិភាគអំពីអាយុកាលរបស់ពួកគេ ប្រវត្តិបំណុលមិនល្អ ចំណូលរបស់អតិថិជន ភាពគួរឱ្យ ទុកចិត្តរបស់អតិថិជន និងការស្នើសុំប្តូរលក្ខខណ្ឌទូទាត់អតិថិជននៅពេលធ្វើ ការវិនិច្ឆ័យដើម្បីវាយតម្លៃភាពគ្រប់គ្រាន់ សម្រាប់ការទទួលស្គាល់សំវិធានធនដែលខាតបង់។ នៅពេល ដែលមានភស្តុតាងបញ្ជាក់ពីបញ្ហាចំនួន និងពេលវេលានៃលំហូរសាច់ប្រាក់ នាពេលអនាគតត្រូវបាន ប៉ាន់ប្រមាណ ដោយផ្អែកលើព័ត៌មានអតីតកាលសម្រាប់ទ្រព្យសកម្មហិរញ្ញវត្ថុដែលមានលក្ខណៈ ហានិភ័យឥណទានស្រដៀងគ្នា។ ប្រសិនបើការវិវឌ្ឍទុកខុសពីការប៉ាន់ស្មាន ភាពលម្អៀងនេះនឹងធ្វើឱ្យ តម្លៃយោងមានការប្រែប្រួល។

៤.២ ពន្ធលើប្រាក់ចំណូល

ការវិនិច្ឆ័យសំខាន់ៗគឺចាំបាច់ក្នុងការកំណត់ការប៉ាន់ស្មានពន្ធក្នុងគ្រា និងពន្ធពន្យារព្រោះបំណុលពន្ធចុង ក្រោយ ក្រុមហ៊ុនមិនមានភាពច្បាស់លាស់។ នៅពេលពន្ធផលចុងក្រោយនៃប្រាក់ពន្ធដែលត្រូវបង់ ត្រូវ បានកំណត់ដោយអាជ្ញាធរពន្ធដារ ទឹកប្រាក់បង់ពន្ធនេះអាចខុសគ្នាពីការប៉ាន់ស្មានដំបូងនៃប្រាក់ពន្ធ ដែលត្រូវបង់។ ភាពខុសគ្នានេះអាចប៉ះពាល់ដល់ពន្ធក្នុងគ្រា និងពន្ធពន្យារ ក្នុងគ្រាដែលបានកំណត់។

កិច្ច ឌីវេនឌ័រមិន ម.ក

(ចុះបញ្ជីពាណិជ្ជកម្មនៅព្រះរាជាណាចក្រកម្ពុជា)

កំណត់សម្គាល់លើរបាយការណ៍ហិរញ្ញវត្ថុ (ត)

៤. ការវិនិច្ឆ័យ ការប៉ាន់ស្មាន និងការសន្មតគណនេយ្យសំខាន់ៗ (ត)

៤.២ ពន្ធលើប្រាក់ចំណូល (ត)

ក្រុមហ៊ុននឹងធ្វើនិយ័តកម្មពន្ធក្នុងគ្រា ឬពន្ធពន្យាររបស់ឆ្នាំមុនក្នុងគ្រាបច្ចុប្បន្នលើភាពខុសគ្នាទាំងនោះ។ ចំណាយពន្ធលើប្រាក់ចំណូលរបស់ក្រុមហ៊ុនត្រូវបានបង្ហាញនៅក្នុងកំណត់សម្គាល់ ១៩ នៃរបាយការណ៍ហិរញ្ញវត្ថុ។

៥. សាច់ប្រាក់នៅក្នុងដៃ

	២០២២		២០២១	
	ដុល្លារអាមេរិក	ពាន់រៀល	ដុល្លារអាមេរិក	ពាន់រៀល
ដុល្លារអាមេរិក	១.៥៨៤.៣៩២	៦.៥២២.៩៤២	១.៩៥៩.៦៧៤	៧.៩៨៣.៧១២
ខ្មែររៀល	៨.៤៩៣	៣៤.៩៦៦	២៨.៩១៤	១១៧.៧៩៦
	<u>១.៥៩២.៨៨៥</u>	<u>៦.៥៥៧.៩០៨</u>	<u>១.៩៨៨.៥៨៨</u>	<u>៨.១០១.៥០៨</u>

៦. ប្រាក់បញ្ញើ និងប្រាក់តម្កល់នៅធនាគារជាតិកម្ពុជា

	២០២២		២០២១	
	ដុល្លារអាមេរិក	ពាន់រៀល	ដុល្លារអាមេរិក	ពាន់រៀល
គណនីចរន្ត ដុល្លារអាមេរិក	១១.៧៩៦	៤៨.៥៦៤	១១.៦៧៧	៤៧.៥៧២
គណនីចរន្ត ខ្មែររៀល	២.៣៣៧	៩.៦២២	២.៣៨១	៩.៧០០
	<u>១៤.១៣៣</u>	<u>៥៨.១៨៦</u>	<u>១៤.០៥៨</u>	<u>៥៧.២៧២</u>

៧. ឥណទានទៅដល់អតិថិជន-សុទ្ធ

	២០២២		២០២១	
	ដុល្លារអាមេរិក	ពាន់រៀល	ដុល្លារអាមេរិក	ពាន់រៀល
ឥណទានរយៈពេលខ្លី	២០៨.២៩១	៨៥៧.៥៣៤	១២៦.១១៥	៥២៦.១៧៧
ឥណទានរយៈពេលវែង	៤០០.០៤២	១.៦៤៦.៩៧៣	១៧៧.៨៤៩	៧១២.១៧២
ឥណទានទៅដល់អតិថិជនដុល	<u>៦០៨.៣៣៣</u>	<u>២.៥០៤.៥០៧</u>	<u>៣០៣.៩៦៤</u>	<u>១.២៣៨.៣៤៩</u>
ដក៖ សំវិធានធនដែលបាត់បង់	(១៦.១៨៨)	(៦៦.៤៨១)	(៣.៤៥៣)	(១៤.០៦៧)
ឥណទានទៅដល់អតិថិជនសុទ្ធ	<u>៥៩២.១៤៥</u>	<u>២.៤៣៨.០២៦</u>	<u>៣០០.៥១១</u>	<u>១.២២៤.២៨២</u>

ភីឌី ឌីវេនឡូបមិន ម.ក

(ចុះបញ្ជីពាណិជ្ជកម្មនៅព្រះរាជាណាចក្រកម្ពុជា)

កំណត់សម្គាល់លើរបាយការណ៍ហិរញ្ញវត្ថុ (ត)

៧. ឥណទានទៅដល់អតិថិជន-សុទ្ធ (ត)

ការប្រែប្រួលការខាតបង់លើឱនភាពតម្លៃដែលបាត់បង់មានដូចតទៅ៖

	២០២២		២០២១	
	ដុល្លារអាមេរិក	ពាន់រៀល	ដុល្លារអាមេរិក	ពាន់រៀល
សមតុល្យនៅថ្ងៃទី ១ខែមករា	៣.៤៥៣	១៤.០៦៧	១.៤៨០	៦.០៣០
សំវិធានធនក្នុងគ្រា	១៤.២៩១	៥៨.៤០៧	១.៩៧៣	៨.០២៦
លម្អៀងពីអត្រាប្តូរប្រាក់	(១.៥៩៦)	(៥.៩៩៣)	-	១១
សមតុល្យ នៅថ្ងៃទី ៣១ខែធ្នូ	១៦.១៤៨	៦៦.៤៨១	៣.៤៥៣	១៤.០៦៧

ការវិភាគបន្ថែមនៃឥណទានទៅដល់អតិថិជន-សុទ្ធមានដូចខាងក្រោម៖

	២០២២		២០២១	
	ដុល្លារអាមេរិក	ពាន់រៀល	ដុល្លារអាមេរិក	ពាន់រៀល
(ក) វិភាគតាមកាលកំណត់សង				
តិចជាងរយៈពេល ១ឆ្នាំ	២០៨.២៩១	៨៥៧.៥៣៤	១២៩.១៥៥	៥២៦.១៧៧
ពី ១ឆ្នាំទៅ ៥ឆ្នាំ	១៦៦.២៥២	៦៨៤.៤៥៩	១៤៦.៩៤៥	៥៩៨.៦៥៤
លើសពី ៥ឆ្នាំ	២៣៣.៧៩០	៩៦២.៥១៤	២៧.៨៦៤	១១៣.៥១៨
	៦០៨.៣៣៣	២.៥០៤.៥០៧	៣០៣.៩៦៤	១.២៣៨.៣៤៩

(ខ) វិភាគតាមចំណាត់ថ្នាក់ឥណទាន

ឥណទានស្តង់ដារ	៥៩២.៤៤៦	២.៤៣៩.១០០	៣០៣.៩៦៤	១.២៣៨.៣៤៩
ឥណទានក្រោមស្តង់ដារ	៥.៣៧៤	២២.១២៥	-	-
ឥណទានសង្ស័យ	២.៧៦០	១១.៣៦៣	-	-
ឥណទានបាត់បង់	៧.៧៥៣	៣១.៩១៩	-	-
	៦០៨.៣៣៣	២.៥០៤.៥០៧	៣០៣.៩៦៤	១.២៣៨.៣៤៩

(គ) វិភាគតាមប្រភេទរូបិយប័ណ្ណ

ដុល្លារអាមេរិក	៤៦២.២៣៧	១.៩០៣.០៣០	២៥៩.៥៧៧	១.០៥៧.៥១៧
ខ្មែររៀល	១៤៦.០៩៦	៦០១.៤៧៧	៤៤.៣៨៧	១៨០.៨៣២
	៦០៨.៣៣៣	២.៥០៤.៥០៧	៣០៣.៩៦៤	១.២៣៨.៣៤៩

នៅថ្ងៃទី១ ខែធ្នូ ឆ្នាំ២០១៦ ធនាគារជាតិនៃកម្ពុជាបានចេញប្រកាសលេខ ធ៧-០១៦-៣៣៤ ស្តីពីការផ្តល់ឥណទានជារូបិយប័ណ្ណជាតិនៃស្ថាប័នធនាគារ និងហិរញ្ញវត្ថុ ដែលតម្រូវឱ្យស្ថាប័នទាំងអស់ រក្សាប្រាក់កម្ចីជាប្រាក់រៀលយ៉ាងហោចណាស់ ១០ ភាគរយនៃផលប័ត្រប្រាក់កម្ចីសរុបរបស់ខ្លួន។

កិច្ច ឌីវេនឌ័រមិន ម.ក

(ចុះបញ្ជីពាណិជ្ជកម្មនៅព្រះរាជាណាចក្រកម្ពុជា)

កំណត់សម្គាល់លើរបាយការណ៍ហិរញ្ញវត្ថុ (ត)

៧. ឥណទានទៅដល់អតិថិជន-សុទ្ធ (ត)

ការវិភាគបន្ថែមនៃឥណទានទៅដល់អតិថិជន-សុទ្ធមានដូចខាងក្រោម៖ (ត)

	២០២២		២០២១	
	ដុល្លារអាមេរិក	ពាន់រៀល	ដុល្លារអាមេរិក	ពាន់រៀល
(ឃ) វិភាគតាមនិវាសនដ្ឋាន				
និវាសនជន	៦០៨.៣៣៣	២.៥០៤.៥០៧	៣០៣.៩៦៤	១.២៣៨.៣៤៩
(ង) វិភាគទំនាក់ទំនង				
ឥណទានបុគ្គលិក	៧៤.៣៤០	៣០៦.០៥៨	៣៧.៧៤៤	១៥៣.៧៦៩
អតិថិជនខាងក្រៅ	៥៣៣.៩៩៣	២.១៩៨.៤៤៩	២៦៦.២២០	១.០៨៤.៥៨០
	៦០៨.៣៣៣	២.៥០៤.៥០៧	៣០៣.៩៦៤	១.២៣៨.៣៤៩
(ច) វិភាគតាមឧស្សាហកម្ម				
អាជីវកម្ម និងមុខរបរ	១៦៤.៤០៨	៦៧៦.៨៦៩	២២៤.៧៨៦	៩១៥.៧៧៨
យានជំនិះ	៤៨.៧៧១	២០០.៧៩២	៧៦.៦៦០	៣១២.៣១៣
ប្រើប្រាស់តាមគ្រួសារ	២៨៥.៣៨៩	១.១៧៤.៩៤៦	២.៥១៨	១០.២៥៨
កសិកម្ម	៧៣.៤៥៨	៣០២.៤២៦	-	-
ផ្សេងៗ	៣៦.៣០៧	១៤៩.៤៧៤	-	-
	៦០៨.៣៣៣	២.៥០៤.៥០៧	៣០៣.៩៦៤	១.២៣៨.៣៤៩
(ឆ) តាមផលប៉ះពាល់				
មិនមានផលប៉ះពាល់ធំ	៦០៨.៣៣៣	២.៥០៤.៥០៧	៣០៣.៩៦៤	១.២៣៨.៣៤៩

“ផលប៉ះពាល់ធំ” ត្រូវបានកំណត់តាមសេចក្តីប្រកាសរបស់ធនាគារជាតិនៃកម្ពុជាថា ជាហានិភ័យសរុបនៃសមតុល្យសរុបនៃប្រាក់កម្ចី និងបុរេប្រទានជាមួយអ្នកទទួលអត្ថប្រយោជន៍តែមួយដែលមានចំនួនលើសពី ១០% នៃទ្រព្យសម្បត្តិសុទ្ធរបស់ស្ថាប័ន។ ហានិភ័យសរុបគឺខ្ពស់ជាងរវាងឥណទានដែលនៅជំពាក់ ឬឥណទានដែលបានចុះកិច្ចសន្យា និងឥណទានដែលបានអនុម័ត ឬបានចុះកិច្ចសន្យា។

(ជ) វិភាគអត្រាការប្រាក់ប្រចាំឆ្នាំ

	២០២២	២០២១
ឥណទានទៅកាន់បុគ្គលិក	៦,៥%-១០%	៦,៥%-១០%
ឥណទានទៅកាន់អតិថិជន	៩,០%-១៥%	១០%-១៥%

ភីឌី ឌីវេឡុបមិន ម.ក

(ចុះបញ្ជីពាណិជ្ជកម្មនៅព្រះរាជាណាចក្រកម្ពុជា)

កំណត់សម្គាល់លើរបាយការណ៍ហិរញ្ញវត្ថុ (ត)

៨. ប្រព្រឹត្តិកម្មផ្សេងៗ

	២០២២		២០២១	
	ដុល្លារអាមេរិក	ពាន់រៀល	ដុល្លារអាមេរិក	ពាន់រៀល
ការប្រាក់ដែលត្រូវទទួលបាន	១.៦០១	៦.៥៩១	៧២៣	២៩៤៦
ចំណាយបង់មុន	២.៤៤៤	១០.០៦២	១.៧០៣	៦.៩៣៧
ប្រាក់កក់ការជួល	៤.១២០	១៦.៩៦២	៤.១២០	១៦.៧៨៥
	<u>៤.១៦៥</u>	<u>៣៣.៦១៥</u>	<u>៦.៥៤៦</u>	<u>២៦.៦៦៨</u>

៩. ប្រាក់តម្កល់ភាគពូកិច្ច

យោងតាម ធនាគារជាតិនៃកម្ពុជា បានចេញប្រកាសលេខ B៧-០០-០៦ ថ្ងៃទី១១ ខែមករា ឆ្នាំ២០០០ និង ប្រកាសលេខB៧-០៦-២០៩ ថ្ងៃទី១៣ ខែកញ្ញា ឆ្នាំ២០០៦ គ្រឹះស្ថានមីក្រូហិរញ្ញវត្ថុ ដែលបានទទួលអាជ្ញាប័ណ្ណ ហើយត្រូវរក្សាប្រាក់តម្កល់ធានាលើដើមទុនស្មើនឹង ៥% នៃដើមទុនដែលបានចុះបញ្ជីនៅក្នុងគណនីដែលបាន បើកនៅធនាគារជាតិនៃកម្ពុជា។ ប្រាក់តម្កល់ភាគពូកិច្ចមិនសម្រាប់ប្រើប្រាស់ក្នុងប្រតិបត្តិការប្រចាំថ្ងៃរបស់ក្រុម ហ៊ុនទេ ហើយអាចដកវិញបាន នៅពេលដែលក្រុមហ៊ុនស្ម័គ្រចិត្តរំលាយសកម្មភាពរបស់ខ្លួន ហើយមិនមានប្រាក់ កក់បំណុល។ ប្រាក់បញ្ញើស្របច្បាប់នេះ ស្ថិតក្រោមលក្ខខណ្ឌដូចខាងក្រោម៖

- ក) ប្រាក់តម្កល់ធានាលើដើមទុនជាប្រាក់រៀល ទទួលបានកម្រៃការប្រាក់ប្រចាំឆ្នាំស្មើនឹងមួយភាគពីរ(១/២)នៃ អត្រាការប្រាក់មុនហិរញ្ញប្បទាន ដែលកំណត់ដោយធនាគារជាតិនៃកម្ពុជា ហើយដែលអាចទូទាត់ក្នុងរយៈ ពេល ៦ខែតែម្តង ។
- ខ) ប្រាក់តម្កល់ធានាលើដើមទុនជាប្រាក់ប័ណ្ណបរទេសបានកម្រៃការប្រាក់បីភាគប្រាំបី (៣/៨)នៃអត្រា SIBOR (Singapore Inter-Bank Offered Rate) ក្នុងរយៈពេល៦ខែម្តង។ ធនាគារជាតិនៃកម្ពុជា នឹងជូនដំណឹង ទៅគ្រឹះស្ថានទាំងអស់ពីអត្រាការប្រាក់ដែលបានអនុវត្តសំរាប់កាលកំណត់នីមួយៗ។

ភីជី ឌីវេនឡូបម៉ិន ម.ក

(ចុះបញ្ជីពាណិជ្ជកម្មនៅព្រះរាជាណាចក្រកម្ពុជា)

កំណត់សម្គាល់លើរបាយការណ៍ហិរញ្ញវត្ថុ (ត)

១០. ទ្រព្យសម្បត្តិ និងបរិក្ខារ

	ការកែលម្អ	គ្រឿងសង្ហារឹម និង បរិក្ខារបំពាក់	បរិក្ខារ ការិយាល័យ	កំលូរទ័រ និង បរិក្ខារ	យានយន្ត	សរុប
	ដុល្លារអាមេរិក	ដុល្លារអាមេរិក	ដុល្លារអាមេរិក	ដុល្លារអាមេរិក	ដុល្លារអាមេរិក	ដុល្លារអាមេរិក
២០២២						
ថ្ងៃដើម						
នាថ្ងៃទី១ ខែមករា ឆ្នាំ២០២២	៤៣.៤៥២	១២.៣៥០	៩០២	៤៨.១៥៩	១.៥០០	១០៦.៣៦៣
ការទិញបន្ថែម	-	៩៥៩	-	១.៥៥០	-	២.៥០៩
នាថ្ងៃទី៣១ ខែធ្នូ ឆ្នាំ២០២២	៤៣.៤៥២	១៣.៣០៩	៩០២	៤៩.៧០៩	១.៥០០	១០៨.៨៧២
រំលស់បង្គរ						
នាថ្ងៃទី១ ខែមករា ឆ្នាំ២០២២	៣៧.៦៩១	១២.៣៥០	៩០២	៤៧.៩៤៥	១.០២៥	៩៩.៩១៣
រំលស់សម្រាប់ការិយបរិក្ខេទ	៥.៧៦១	២៥៨	-	៥៦២	២៩៩	៦.៨៨០
នាថ្ងៃទី៣១ ខែធ្នូ ឆ្នាំ២០២២	៤៣.៤៥២	១២.៦០៨	៩០២	៤៨.៥០៧	១.៣២៤	១០៦.៧៩៣
កម្លៃយោង						
នាថ្ងៃទី៣១ ខែធ្នូ ឆ្នាំ២០២២ (ដុល្លារអាមេរិក)	-	៧០១	-	១.២០២	១៧៦	២.០៧៩
នាថ្ងៃទី៣១ ខែធ្នូ ឆ្នាំ២០២២ (ពាន់រៀល)	-	២.៨៨៦	-	៤.៩៤៩	៧២៥	៨.៥៥៩
នាថ្ងៃទី៣១ ខែធ្នូ ឆ្នាំ២០២១	៥.៧៦១	-	-	២១៤	៤៧៥	៦.៤៥០
នាថ្ងៃទី៣១ ខែធ្នូ ឆ្នាំ២០២១ (ពាន់រៀល)	២៣.៤៧០	-	-	៨៧២	១.៩៣៥	២៦.២៧៧

ភីឌី ឌីវេនឡូបមិន ម.ក

(ចុះបញ្ជីពាណិជ្ជកម្មនៅព្រះរាជាណាចក្រកម្ពុជា)

កំណត់សម្គាល់លើរបាយការណ៍ហិរញ្ញវត្ថុ (ត)

១១. ទ្រព្យអរូបី

	ប្រព័ន្ធ និង កម្មវិធី
២០២២	
ថ្លៃដើម	
នាថ្ងៃទី១ ខែមករា ឆ្នាំ២០២២/ថ្ងៃទី៣១ ខែធ្នូ ឆ្នាំ២០២២	៣៥.០០០
រំលស់បង្ក	
នាថ្ងៃទី១ ខែមករា ឆ្នាំ២០២២/ថ្ងៃទី៣១ ខែធ្នូ ឆ្នាំ២០២២	៣៥.០០០
តម្លៃយោងសុទ្ធ	
នាថ្ងៃទី៣១ ខែធ្នូ ឆ្នាំ២០២២ (ដុល្លារអាមេរិក)	-
នាថ្ងៃទី៣១ ខែធ្នូ ឆ្នាំ២០២២ (ពាន់រៀល)	-
នាថ្ងៃទី៣១ ខែធ្នូ ឆ្នាំ២០២២ (ដុល្លារអាមេរិក)	-
នាថ្ងៃទី៣១ ខែធ្នូ ឆ្នាំ២០២២ (ពាន់រៀល)	-

១២. ដើមទុន

ដើមទុនចុះបញ្ជី និងបានបង់រួចរបស់ក្រុមហ៊ុនគឺ ៣.០០០.០០០ដុល្លារអាមេរិក (ស្មើនឹង ១២.០០០.០០០.០០០ រៀល) ត្រូវបានបែងចែកជា ១៥០០ ហ៊ុន ដែលមានតម្លៃចារឹក ២០០០ ដុល្លារអាមេរិក (ស្មើនឹង ៨.០០០.០០០ រៀល) ក្នុងមួយហ៊ុន។ ព័ត៌មានលម្អិតខាងក្រោមផ្អែកលើលក្ខន្តិកៈក្រុមហ៊ុន៖

	២០២២		២០២១	
	ចំនួនភាគហ៊ុន	ដុល្លារអាមេរិក	ចំនួនភាគហ៊ុន	ដុល្លារអាមេរិក
ភាគហ៊ុនធម្មតា				
ចុះបញ្ជី និង បង់ពេញលេញ៖				
នាថ្ងៃទី១ ខែមករា/ថ្ងៃទី៣១ ខែធ្នូ	១.៥០០	៣.០០០.០០០	១.៥០០	៣.០០០.០០០
(សមមូលពាន់រៀល)	១២.០០០.០០០		១២.០០០.០០០	

ភីឌី ឌីវេនឌ័រធីតា ម.ក

(ចុះបញ្ជីពាណិជ្ជកម្មនៅព្រះរាជាណាចក្រកម្ពុជា)

កំណត់សម្គាល់លើរបាយការណ៍ហិរញ្ញវត្ថុ (ត)

១៣. លម្អៀងពីការប្តូររូបិយប័ណ្ណ

លម្អៀងពីការប្តូររូបិយប័ណ្ណកើតឡើងពីការបកប្រែរបាយការណ៍ហិរញ្ញវត្ថុពីដុល្លារអាមេរិកទៅជាប្រាក់រៀលដោយយោងតាមកំណត់សម្គាល់ ២.៣ និង៣.១៣ នៃរបាយការណ៍ហិរញ្ញវត្ថុ។

១៤. ចំណូលផ្សេងៗ

	២០២២		២០២១	
	ដុល្លារអាមេរិក	ពាន់រៀល	ដុល្លារអាមេរិក	ពាន់រៀល
បង្ករ	១៤.០៧១	៥៧.៩៣០	១០.១៣៧	៤១.២៩៨
ចំណូលពន្ធត្រូវទូទាត់ផ្សេងៗ	៦៧៧	២.៧៨៧	៥០១	២.០៤១
គណនីត្រូវទូទាត់ផ្សេងៗ	២០.៨៩៥	៨៦.០២៥	១៨.៥៤៨	៧៥.៥៦៥
	៣៥.៦៤៣	១៤៦.៧៤២	២៩.១៨៦	១១៨.៩០៤

១៥. ចំណូលការប្រាក់

	២០២២		២០២១	
	ដុល្លារអាមេរិក	ពាន់រៀល	ដុល្លារអាមេរិក	ពាន់រៀល
ចំណូលការប្រាក់ក្នុងរយៈពេលខ្លី	២៣.៨៤២	៩៧.៤៤២	២៤.៨៧៨	១០១.២០៣
ចំណូលការប្រាក់ក្នុងរយៈពេលវែង	៤០.០៣៦	១៦៣.៦២៧	២៨.៥៥២	១១៦.១៥០
	៦៣.៨៧៨	២៦១.០៦៩	៥៣.៤៣០	២១៧.៣៥៣

១៦. ចំណូលផ្សេងៗ

	២០២២		២០២១	
	ដុល្លារអាមេរិក	ពាន់រៀល	ដុល្លារអាមេរិក	ពាន់រៀល
ចំណូលការប្រាក់ពីប្រាក់តម្កល់កាតព្វកិច្ច	៦០	២៤៥	៤៥	១៨៣
កម្រៃជើងសារផ្សេងៗ	៥.០១៤	២០.៤៩២	-	-
	៥.០៧៤	២០.៧៣៧	៤៥	១៨៣

១៧. ចំណាយលើបុគ្គលិក

	២០២២		២០២១	
	ដុល្លារអាមេរិក	ពាន់រៀល	ដុល្លារអាមេរិក	ពាន់រៀល
ប្រាក់បៀវត្ស	៨៧.០៧៤	៣៥៥.៨៧១	៧១.៣៧៣	២៩០.៣៤៦
អត្ថប្រយោជន៍ផ្សេងៗ	១៤.៦៥៩	៥៩.៩១២	១២.១០៧	៤៩.២៥១
	១០១.៧៣៣	៤១៥.៧៨៣	៨៣.៤៨០	៣៣៩.៥៩៧

កិច្ច ឌីវេន្យូបមិន ម.ក

(ចុះបញ្ជីពាណិជ្ជកម្មនៅព្រះរាជាណាចក្រកម្ពុជា)

កំណត់សម្គាល់លើរបាយការណ៍ហិរញ្ញវត្ថុ (ត)

១៨. ខាតបង់មុនបង់ពន្ធ

ក្រៅពីអ្វីដែលបានបង្ហាញនៅកន្លែងផ្សេងក្នុងរបាយការណ៍ហិរញ្ញវត្ថុ ធាតុខាងក្រោមត្រូវបានកត់ត្រាក្នុងការ ឬដកក្នុង ការគណនាប្រាក់ចំណេញមុនបង់ពន្ធ៖

	២០២២		២០២១	
	ដុល្លារអាមេរិក	ពាន់រៀល	ដុល្លារអាមេរិក	ពាន់រៀល
ចំណាយជួល	២៤.៧២០	១០១.០៣១	១៤.៨៣០	៦០.៣២៨
ខាតសុទ្ធមិនពិតលើការប្តូររូបិយប័ណ្ណ	៣.០៩៥	១២.៦៤៩	៥១១	២.០៧៩

១៩. ចំណាយពន្ធលើប្រាក់ចំណូល

ពន្ធលើប្រាក់ចំណូល	២០២២		២០២១	
	ដុល្លារអាមេរិក	ពាន់រៀល	ដុល្លារអាមេរិក	ពាន់រៀល
ពន្ធក្នុងគ្រា	៦០៦	២.៤៧៧	១.៣៩៧	៥.៦៨៣

យោងតាមច្បាប់ស្តីពីពន្ធដារកម្ពុជា ក្រុមហ៊ុនមានកាតព្វកិច្ចបង់ពន្ធលើប្រាក់ចំណូលនៅអត្រា២០% (២០២១៖ ២០%) នៃប្រាក់ចំណេញជាប់ពន្ធ ឬពន្ធអប្បបរមាចំនួន ១% (២០២១៖ ១%) នៃចំណូលសរុប ប្រសិនបើមួយ ណាមានចំនួនខ្ពស់ជាង។

២០. សម្ព័ន្ធភាព

(ក) អត្តសញ្ញាណសម្ព័ន្ធភាព

ភាគីត្រូវបានចាត់ទុកថាជាសម្ព័ន្ធភាពនៃក្រុមហ៊ុន ប្រសិនបើក្រុមហ៊ុននោះមានលទ្ធភាពគ្រប់គ្រងដោយ ផ្ទាល់ ឬដោយប្រយោល ឬប្រើប្រាស់ឥទ្ធិពលសំខាន់ៗលើភាគីក្នុងការសម្រេចចិត្តផ្នែកហិរញ្ញវត្ថុ និង ប្រតិបត្តិការ ឬផ្ទុយមកវិញ ឬនៅពេលដែលក្រុមហ៊ុន និងភាគីនោះស្ថិតនៅក្រោមការគ្រប់គ្រងរួម។ សម្ព័ន្ធភាពអាចជារូបវន្តបុគ្គល ឬនីតិបុគ្គលផ្សេងទៀត។

សម្ព័ន្ធភាពរបស់ក្រុមហ៊ុនរួមមាន៖

- (១) ក្រុមហ៊ុនមេរបស់ក្រុមហ៊ុន
- (២) សហគ្រាសដែលមានឥទ្ធិពលយ៉ាងសំខាន់លើសម្ព័ន្ធក្រុមហ៊ុន
- (៣) ការបណ្តាក់ទុនរួមគ្នា
- (៤) សហគ្រាសដែលអភិបាលមានផលប្រយោជន៍ផ្នែកហិរញ្ញវត្ថុយ៉ាងច្រើន និង
- (៥) បុគ្គលិកគ្រប់គ្រងសំខាន់ៗនៃសម្ព័ន្ធ និងក្រុមហ៊ុនមេរបស់ក្រុមហ៊ុន រួមទាំងបុគ្គល (រួមបញ្ចូល នាយក) ដែលមានសិទ្ធិអំណាច និងការទទួលខុសត្រូវក្នុងការធ្វើផែនការ ដឹកនាំ និងគ្រប់គ្រង សកម្មភាពដោយផ្ទាល់ ឬដោយប្រយោល។

ភីឌី ឌីវេឡូបម៉ិន ម.ក

(ចុះបញ្ជីពាណិជ្ជកម្មនៅព្រះរាជាណាចក្រកម្ពុជា)

កំណត់សម្គាល់លើរបាយការណ៍ហិរញ្ញវត្ថុ (ត)

២០. សម្ព័ន្ធន្ត្រាតិ (ត)

(ខ) ប្រតិបត្តិការ និងសមតុល្យសំខាន់ៗជាមួយសម្ព័ន្ធន្ត្រាតិ

ប្រតិបត្តិការសំខាន់ៗជាមួយសម្ព័ន្ធន្ត្រាតិ ក្រៅពីការបង្ហាញនៅកន្លែងផ្សេងទៀតនៅក្នុងរបាយការណ៍ហិរញ្ញវត្ថុមានដូចខាងក្រោម៖

	២០២២		២០២១	
	ដុល្លារអាមេរិក	ពាន់រៀល	ដុល្លារអាមេរិក	ពាន់រៀល
ការចំណាយការជួលការិយាល័យ ទៅសម្ព័ន្ធន្ត្រាតិ	២៤.៧២០	១០១.៣០១	១៤.៨៣០	៦០.៣២៨

ព័ត៌មានលើសមតុល្យជាមួយសម្ព័ន្ធន្ត្រាតិត្រូវបានបង្ហាញដូចខាងក្រោម៖

	២០២២		២០២១	
	ដុល្លារអាមេរិក	ពាន់រៀល	ដុល្លារអាមេរិក	ពាន់រៀល
ឥណទានទៅបុគ្គលិកគ្រប់គ្រង	៧៤.៣៤០	៣០៦.០៥៨	៣៥.៤១០	១៤៤.២៦០

២១. ឧបករណ៍ហិរញ្ញវត្ថុ

ចំណាត់ថ្នាក់ឧបករណ៍ហិរញ្ញវត្ថុ

ទ្រព្យសម្បត្តិហិរញ្ញវត្ថុ និងបំណុលហិរញ្ញវត្ថុត្រូវបានវាស់វែងដោយវិធីសាស្ត្ររំលស់ថ្លៃដើម

	រំលស់ថ្លៃដើម		តម្លៃយោង	
	ដុល្លារអាមេរិក	ដុល្លារអាមេរិក	ដុល្លារអាមេរិក	ពាន់រៀល
២០២២				
ទ្រព្យសកម្មហិរញ្ញវត្ថុ				
ប្រាក់បញ្ញើ និងប្រាក់តម្កល់នៅធនាគារជាតិនៃកម្ពុជា	១៤.១៣៣	១៤.១៣៣		៥៨.១៨៦
សាច់ប្រាក់ក្នុងដៃ	១.៥៩២.៨៨៥	១.៥៩២.៨៨៥		៦.៥៥៧.៩០៨
ឥណទានទៅដល់អតិថិជនសុទ្ធ	៥៩២.១៨៥	៥៩២.១៨៥		២.៤៣៨.០២៦
ទ្រព្យសកម្មផ្សេងៗ	៥.៧២១	៥.៧២១		២៣.៥៥៣
	<u>២.២០៤.៩២៤</u>	<u>២.២០៤.៩២៤</u>		<u>៩.០៧៧.៦៧៣</u>
បំណុលហិរញ្ញវត្ថុ				
គណនីត្រូវទូទាត់ផ្សេងៗ	៣៤.៩៦៦	៣៤.៩៦៦		១៤៣.៩៥៥

កីឡី ឌីវេន្យូបមិន ម.ក

(ចុះបញ្ជីពាណិជ្ជកម្មនៅព្រះរាជាណាចក្រកម្ពុជា)

កំណត់សម្គាល់លើរបាយការណ៍ហិរញ្ញវត្ថុ (ត)

២១. ឧបករណ៍ហិរញ្ញវត្ថុ(ត)

ចំណាត់ថ្នាក់ឧបករណ៍ហិរញ្ញវត្ថុ (ត)

ទ្រព្យសម្បត្តិហិរញ្ញវត្ថុ និងបំណុលហិរញ្ញវត្ថុត្រូវបានវាស់វែងដោយវិធីសាស្ត្ររំលស់ថ្លៃដើម (ត)

	រំលស់ថ្លៃដើម ដុល្លារអាមេរិក	តម្លៃយោង ដុល្លារអាមេរិក	ពាន់រៀល
២០២១			
ទ្រព្យសកម្មហិរញ្ញវត្ថុ			
ប្រាក់បញ្ញើ និងប្រាក់តម្កល់នៅធនាគារជាតិនៃកម្ពុជា	១៤.០៥៨	១៤.០៥៨	៥៧.២៧២
សាច់ប្រាក់ក្នុងដៃ	១.៩៨៨.៥៨៨	១.៩៨៨.៥៨៨	៨.១០១.៥០៨
ឥណទាន និងបុរេប្រទានដល់អតិថិជនសុទ្ធ	៣០០.៥១១	៣០០.៥១១	១.២២៤.២៨២
ទ្រព្យសកម្មផ្សេងៗ	៤.៨៤៣	៤.៨៤៣	១៩.៧៣១
	២.៣០៨.០០០	២.៣០៨.០០០	៩.៤០២.៧៩៣
បំណុលហិរញ្ញវត្ថុ			
គណនីត្រូវទូទាត់ផ្សេងៗ	២៨.៦៨៥	២៨.៦៨៥	១១៦.៨៦៣

២២. ភាគច្នៃកិច្ចសន្យា ជាតិកក:

ការទូទាត់ការជួលអប្បបរមានាពេលអនាគតដែលត្រូវបង់ ក្រោមភតិសន្យាប្រតិបត្តិការដែលមិនអាចលុបចោលនៅកាលបរិច្ឆេទរាយការណ៍មានដូចខាងក្រោម៖

	២០២២		២០២១	
	ដុល្លារអាមេរិក	ពាន់រៀល	ដុល្លារអាមេរិក	ពាន់រៀល
មិនលើសពី១ឆ្នាំ	២៤.៧២០	១០១.០៣១	១២.៣៦០	៥០.២៨០
លើសពី១ឆ្នាំ និងក្នុងរយៈពេល ៥ឆ្នាំ	១២.៣៦០	៥០.៥១៥	-	-
	៣៧.០៨០	១៥១.៥៤៦	១២.៣៦០	៥០.២៨០

ក្រុមហ៊ុនបានចុះកិច្ចសន្យាជួលសម្រាប់ការិយាល័យរបស់ខ្លួនក្នុងរយៈពេល២ឆ្នាំជាមួយនឹងជម្រើសការជួលបន្តឡើងវិញបន្ទាប់ពីកាលបរិច្ឆេទនោះ។

ភីឌី ឌីវេឡុបមិន ម.ក

(ចុះបញ្ជីពាណិជ្ជកម្មនៅព្រះរាជាណាចក្រកម្ពុជា)

កំណត់សម្គាល់លើរបាយការណ៍ហិរញ្ញវត្ថុ (ត)

២៣. ពន្ធយថាហេតុ

ប្រព័ន្ធសារពើពន្ធនៅកម្ពុជា គឺមានលក្ខណៈថ្មីនៅឡើយ ថែមទាំងមានការកំណត់ប្រភេទពន្ធជាច្រើន និងមាន ភាពផ្លាស់ប្តូរច្បាប់ជាញឹកញាប់ ដែលមិនច្បាស់លាស់ ប្រឈមគ្នា និងទាមទារឱ្យមានការបកស្រាយបន្ថែម។ ជា ញឹកញាប់ ការបកស្រាយខុសគ្នាមានក្នុងចំណោមអាជ្ញាធរពន្ធដារ និងយុត្តាធរ។ ពន្ធត្រូវបានពិនិត្យឡើងវិញ និង ស៊ើបអង្កេតដោយអាជ្ញាធរមួយចំនួនដែលត្រូវបានអនុញ្ញាតដោយច្បាប់ក្នុងការពិន័យ ជាទឹកប្រាក់ដែលបូករួម បញ្ចូលនឹងការប្រាក់។

អង្គហេតុទាំងនេះអាចបង្កើត ហានិភ័យពន្ធនៅកម្ពុជា ដែលគួរឱ្យកត់សម្គាល់ជាង ប្រទេសដទៃទៀត។ គណៈគ្រប់គ្រងជឿជាក់ថាក្រុមហ៊ុនបានកំណត់គ្រប់គ្រាន់សម្រាប់បំណុលពន្ធដោយផ្អែកលើការបកស្រាយច្បាប់ ពន្ធ។ ទោះយ៉ាងណាក៏ដោយអាជ្ញាធរពាក់ព័ន្ធអាចមានការបកស្រាយខុសគ្នាហើយផលប៉ះពាល់មិនមានភាពជា សារវន្ត។

២៤. តួលេខប្រៀបធៀប

តួលេខប្រៀបធៀបមួយចំនួនត្រូវបានចាត់ថ្នាក់ឡើងវិញ ដើម្បីឱ្យស្របតាមការបង្ហាញក្នុងឆ្នាំបច្ចុប្បន្ន។

លេខចុះបញ្ជីពាណិជ្ជកម្ម: ០០០២៤៨៩៦

របាយការណ៍សវនករឯករាជ្យចំពោះសមាជិកនៃ

ក្រុមហ៊ុន ភីជី ឌីវេឡូបម៉ិន ម.ក

(ចុះបញ្ជីពាណិជ្ជកម្មនៅព្រះរាជាណាចក្រកម្ពុជា)

របាយការណ៍ស្តីពីសវនកម្មលើរបាយការណ៍ហិរញ្ញវត្ថុ

មតិសវនកម្ម

យើងខ្ញុំបានធ្វើសវនកម្មលើរបាយការណ៍ហិរញ្ញវត្ថុរបស់ក្រុមហ៊ុន ភីជី ឌីវេឡូបម៉ិន ម.ក ដែលហៅកាត់ថា (“ក្រុមហ៊ុន”) ដែលរួមមានរបាយការណ៍ស្ថានភាពហិរញ្ញវត្ថុនាថ្ងៃទី៣១ ខែធ្នូ ឆ្នាំ២០២២ និងរបាយការណ៍លទ្ធផលលម្អិត របាយការណ៍បម្រែបម្រួលមូលធន និងរបាយការណ៍លំហូរសាច់ប្រាក់របស់ក្រុមហ៊ុនសម្រាប់ការិយបរិច្ឆេទបញ្ចប់នេះ និងកំណត់សម្គាល់លើរបាយការណ៍ហិរញ្ញវត្ថុ រួមទាំងសេចក្តីសង្ខេបគោលការណ៍គណនេយ្យសំខាន់ៗ ដូចមានចែងពីទំព័រ ៦ ដល់ ៣៣។

តាមមតិរបស់យើងខ្ញុំ របាយការណ៍ហិរញ្ញវត្ថុបានបង្ហាញនូវទិដ្ឋភាពពិត និងត្រឹមត្រូវលើស្ថានភាពហិរញ្ញវត្ថុរបស់ក្រុមហ៊ុន នាថ្ងៃទី៣១ ខែធ្នូ ឆ្នាំ២០២២ ព្រមទាំងលទ្ធផលហិរញ្ញវត្ថុ និងលំហូរសាច់ប្រាក់សម្រាប់ការិយបរិច្ឆេទបញ្ចប់ដោយអនុលោមតាមស្តង់ដាររបាយការណ៍ហិរញ្ញវត្ថុអន្តរជាតិនៃកម្ពុជា សម្រាប់សហគ្រាសធុនតូច និងមធ្យម (“CIFRS for SMEs”)។

មូលដ្ឋានមតិសវនកម្ម

យើងខ្ញុំបានធ្វើសវនកម្មដោយអនុលោមទៅតាមស្តង់ដារសវនកម្មអន្តរជាតិនៃកម្ពុជា (“ស.ស.អ.ក”)។ ទំនួលខុសត្រូវរបស់យើងខ្ញុំ ស្របតាមស្តង់ដារទាំងនោះ ត្រូវបានរៀបរាប់បន្ថែមនៅក្នុងកថាខណ្ឌស្តីពី *ទំនួលខុសត្រូវរបស់សវនករសម្រាប់ការធ្វើសវនកម្មលើរបាយការណ៍ហិរញ្ញវត្ថុ* ដែលមាននៅក្នុងរបាយការណ៍របស់យើងខ្ញុំ។ យើងខ្ញុំមានភាពឯករាជ្យពី ក្រុមហ៊ុនដោយស្របតាម *ក្រមសីលធម៌អន្តរជាតិសម្រាប់ក្រុមសីលធម៌វិជ្ជាជីវៈគណនេយ្យករ* (IESBA Code) ដែលចេញផ្សាយដោយក្រុមប្រឹក្សាក្រុមសីលធម៌អន្តរជាតិសម្រាប់គណនេយ្យករ និងតាមតម្រូវការក្រុមសីលធម៌សម្រាប់គណនេយ្យជំនាញ និងសវនកររបស់ *វិទ្យាស្ថានគណនេយ្យករ និងសវនករកម្ពុជា* (KICPAA Code)។ យើងខ្ញុំបានបំពេញទំនួលខុសត្រូវលើក្រុមសីលធម៌ផ្សេងទៀត ស្របតាមក្រុម IESBA Code និងតម្រូវការក្រុមសីលធម៌របស់ KICPAA Code។ យើងខ្ញុំជឿជាក់ថាការស្តង់ដារសវនកម្មដែលយើងបានទទួលគឺគ្រប់គ្រាន់ និងសមរម្យដើម្បីផ្តល់ជាមូលដ្ឋានក្នុងការបញ្ចេញមតិសវនកម្មរបស់យើងខ្ញុំ។

លេខចុះបញ្ជីពាណិជ្ជកម្ម: ០០០២៤៨៩៦

របាយការណ៍សវនករឯករាជ្យចំពោះសមាជិកនៃ

ក្រុមហ៊ុន ភីស៊ី ឌីវេនឡូមឌី ម.ក (ត)

(ចុះបញ្ជីពាណិជ្ជកម្មនៅព្រះរាជាណាចក្រកម្ពុជា)

ព័ត៌មានក្រៅពីរបាយការណ៍ហិរញ្ញវត្ថុ និងរបាយការណ៍សវនករ

ក្រុមប្រឹក្សាភិបាលមានភារៈទទួលខុសត្រូវចំពោះព័ត៌មានផ្សេងទៀត។ ព័ត៌មានផ្សេងទៀត រួមមានរបាយការណ៍ ក្រុមប្រឹក្សាភិបាល (ប៉ុន្តែមិនរួមបញ្ចូលរបាយការណ៍ហិរញ្ញវត្ថុរបស់ក្រុមហ៊ុន និងរបាយការណ៍សវនករ) ដែលយើងទទួលបានមុនកាលបរិច្ឆេទនៃរបាយការណ៍សវនករ និងរបាយការណ៍ប្រចាំឆ្នាំ ដែលត្រូវបានរំពឹងថានឹងទទួលបានបន្ទាប់ពីកាលបរិច្ឆេទនៃរបាយការណ៍សវនករ។

មតិសវនកម្មរបស់យើងខ្ញុំលើរបាយការណ៍ហិរញ្ញវត្ថុរបស់ក្រុមហ៊ុន មិនរាប់បញ្ចូលរបាយការណ៍ក្រុមប្រឹក្សាភិបាលទេ ហើយយើងខ្ញុំមិនបញ្ជាក់មតិណាមួយដែរ។

ពាក់ព័ន្ធនឹងការធ្វើសវនកម្មលើរបាយការណ៍ហិរញ្ញវត្ថុរបស់ក្រុមហ៊ុន ទំនួលខុសត្រូវរបស់យើងខ្ញុំ គឺត្រូវអានរបាយការណ៍ក្រុមប្រឹក្សាភិបាល ហើយពិចារណាថាតើរបាយការណ៍ក្រុមប្រឹក្សាភិបាល មានភាពមិនស្របគ្នាជាសារវន្តជាមួយរបាយការណ៍ហិរញ្ញវត្ថុរបស់ក្រុមហ៊ុន ឬការយល់ដឹងរបស់យើងខ្ញុំនៅក្នុងការធ្វើសវនកម្ម ឬមានបង្ហាញនូវកំហុសឆ្គងជាសារវន្តទេ។

ផ្អែកលើការងារដែលយើងខ្ញុំបានបំពេញ ធ្វើអាចឱ្យយើងខ្ញុំសន្និដ្ឋានថា ពុំមានកំហុសឆ្គងជាសារវន្តកើតឡើងលើរបាយការណ៍ក្រុមប្រឹក្សាភិបាល យើងខ្ញុំត្រូវរាយការណ៍ទៅតាមស្ថានភាពជាក់ស្តែងនោះ។ យើងខ្ញុំពុំមានអ្វីដែលត្រូវរាយការណ៍លើរបាយការណ៍នេះទេ។

ទំនួលខុសត្រូវរបស់ក្រុមប្រឹក្សាភិបាលលើរបាយការណ៍ហិរញ្ញវត្ថុ

ក្រុមប្រឹក្សាភិបាលរបស់ក្រុមហ៊ុនទទួលខុសត្រូវចំពោះការរៀបចំរបាយការណ៍ហិរញ្ញវត្ថុ ដែលបង្ហាញនូវទិដ្ឋភាពពិត និងត្រឹមត្រូវស្របតាមស្តង់ដាររបាយការណ៍ទាក់ទងនឹងហិរញ្ញវត្ថុអន្តរជាតិនៃកម្ពុជាសម្រាប់សហគ្រាសធុនតូច និងមធ្យម។ ក្រុមប្រឹក្សាភិបាលក៏ទទួលខុសត្រូវផងដែរចំពោះការត្រួតពិនិត្យផ្ទៃក្នុង ដែលក្រុមប្រឹក្សាភិបាលកំណត់ថាមានភាពចាំបាច់ក្នុងការរៀបចំរបាយការណ៍ហិរញ្ញវត្ថុឱ្យច្រៀមផុតពីកំហុសឆ្គងជាសារវន្ត ដែលបណ្តាលមកពី ការក្លែងបន្លំ ឬការភ័ន្តច្រឡំ ។

ក្នុងការរៀបចំរបាយការណ៍ហិរញ្ញវត្ថុរបស់ក្រុមហ៊ុន ក្រុមប្រឹក្សាភិបាលទទួលខុសត្រូវក្នុងការវាយតម្លៃលទ្ធភាពប្រតិបត្តិការរបស់ក្រុមហ៊ុនក្នុងការបន្តនិរន្តរភាព ហើយធ្វើការបង្ហាញនូវបញ្ហាដែលទាក់ទងនឹងនិរន្តរភាព និងប្រើប្រាស់មូលដ្ឋានគណនេយ្យនិរន្តរភាព លើកលែងតែក្រុមប្រឹក្សាភិបាលមានបំណងរំលាយក្រុមហ៊ុន ឬបញ្ឈប់ប្រតិបត្តិការ ឬមិនមានជម្រើសណាផ្សេងក្រៅពីនេះ។

ក្រុមប្រឹក្សាភិបាលក្រុមហ៊ុនទទួលខុសត្រូវចំពោះការត្រួតពិនិត្យដំណើរការរៀបចំរបាយការណ៍ហិរញ្ញវត្ថុរបស់ក្រុមហ៊ុន។

របាយការណ៍សវនករឯករាជ្យចំពោះសហគ្រាស

ក្រុមហ៊ុន ភីស៊ី ឌីវេនឡូបម៉ិន ម.ក (ត)

(ចុះបញ្ជីពាណិជ្ជកម្មនៅព្រះរាជាណាចក្រកម្ពុជា)

ទំនួលខុសត្រូវរបស់សវនករលើសវនកម្មរបាយការណ៍ហិរញ្ញវត្ថុ

គោលបំណងរបស់យើងខ្ញុំ គឺដើម្បីប្រមូលអំណះអំណាងសមហេតុផលថា របាយការណ៍ហិរញ្ញវត្ថុរបស់ក្រុមហ៊ុនទាំងមូល ពុំមានកំហុសឆ្គងជាសារវន្តដែលបណ្តាលមកពីការក្លែងបន្លំ ឬការភ័ន្តច្រឡំ និងដើម្បីផ្តល់នូវរបាយការណ៍សវនករដែល រួមបញ្ចូលមតិយោបល់របស់យើងខ្ញុំ។ អំណះអំណាងសមហេតុផល គឺអំណះអំណាងមានកម្រិតខ្ពស់មួយ ប៉ុន្តែមិនមែន ជាការធានាថាសវនកម្មដែលធ្វើឡើងស្របតាមស្តង់ដារសវនកម្មអន្តរជាតិនៃកម្ពុជាតែងតែរកឃើញកំហុសឆ្គងជាសារវន្ត ដែលមាននោះទេ។ កំហុសឆ្គងអាចកើតឡើងពីការក្លែងបន្លំ ឬការភ័ន្តច្រឡំ ហើយត្រូវបានគេចាត់ទុកថាជាសារវន្ត ប្រសិនបើកំហុសទោល ឬកំហុសជារួម អាចត្រូវបានគេរំពឹងថាជះឥទ្ធិពលដល់ការសម្រេចចិត្តផ្នែកសេដ្ឋកិច្ចរបស់អ្នកប្រើ ប្រាស់លើមូលដ្ឋាននៃរបាយការណ៍ហិរញ្ញវត្ថុនេះ។

ជាផ្នែកមួយនៃការធ្វើសវនកម្មស្របតាមស្តង់ដារសវនកម្មអន្តរជាតិនៃកម្ពុជា យើងខ្ញុំអនុវត្តការវិនិច្ឆ័យប្រកបដោយវិជ្ជាជីវៈ និងបន្តរក្សានូវការសង្ស័យស្របតាមវិជ្ជាជីវៈក្នុងកំឡុងពេលធ្វើសវនកម្ម។ យើងខ្ញុំក៏៖

- ធ្វើការកំណត់ និងវាយតម្លៃហានិភ័យនៃកំហុសឆ្គងជាសារវន្តលើរបាយការណ៍ហិរញ្ញវត្ថុរបស់ក្រុមហ៊ុនថាដោយសារ ការក្លែងបន្លំ ឬការភ័ន្តច្រឡំ ហើយធ្វើការរៀបចំ និងអនុវត្តនីតិវិធីសវនកម្មឆ្លើយតបទៅនឹងហានិភ័យទាំងនោះ និង ប្រមូលភស្តុតាងសវនកម្មដែលគ្រប់គ្រាន់ និងសមស្របដើម្បីជាមូលដ្ឋានសម្រាប់មតិរបស់យើងខ្ញុំ។ ហានិភ័យនៃ ការមិនរកឃើញនូវភាពមិនត្រឹមត្រូវដែលបណ្តាលមកពីការក្លែងបន្លំ គឺខ្ពស់ជាងហានិភ័យដែលបណ្តាលមកពីការ ភ័ន្តច្រឡំ ដោយការក្លែងបន្លំអាចពាក់ព័ន្ធនឹងការយុបយិត ការភ្លេចភ្លាំង ការលុបចោលដោយចេតនា ការបង្ហាញខុស ឬការបំពានលើការត្រួតពិនិត្យផ្ទៃក្នុង។
- ស្វែងយល់ពីការគ្រប់គ្រងផ្ទៃក្នុងដែលពាក់ព័ន្ធនឹងសវនកម្ម ដើម្បីរៀបចំនីតិវិធីសវនកម្មដែលសមស្របតាមកាលៈ ទេសៈ ប៉ុន្តែមិនមែនក្នុងគោលបំណងបញ្ចេញមតិយោបល់លើប្រសិទ្ធភាពនៃការគ្រប់គ្រងផ្ទៃក្នុងរបស់ក្រុមហ៊ុនទេ។
- វាយតម្លៃភាពសមស្របនៃគោលការណ៍គណនេយ្យដែលបានប្រើ និងភាពសមហេតុផលនៃការប៉ាន់ស្មាន គណនេយ្យ និងការបង្ហាញព័ត៌មានដែលបានធ្វើឡើងដោយក្រុមប្រឹក្សាភិបាល។
- ធ្វើការសន្និដ្ឋានលើភាពសមស្របនៃការប្រើប្រាស់មូលដ្ឋានគណនេយ្យនិរន្តរភាពរបស់ក្រុមប្រឹក្សាភិបាល និងផ្អែក លើភស្តុតាងសវនកម្មដែលទទួលបាន ថាភាពមិនច្បាស់លាស់ជាសារវន្តកើតមានទាក់ទងនឹងព្រឹត្តិការណ៍ ឬលក្ខខណ្ឌ ដែលអាចធ្វើឲ្យមានមន្ទិលសង្ស័យយ៉ាងខ្លាំងទៅលើលទ្ធភាពរបស់ក្រុមហ៊ុនក្នុងការបន្តនិរន្តរភាព អាជីវកម្ម។ ប្រសិនបើយើងខ្ញុំសន្និដ្ឋានថាភាពមិនច្បាស់លាស់ជាសារវន្តកើតមាន យើងខ្ញុំត្រូវទាញចំណាប់អារម្មណ៍ ក្នុងរបាយការណ៍សវនកររបស់យើងខ្ញុំទៅកាន់ការបង្ហាញនៅក្នុងរបាយការណ៍ហិរញ្ញវត្ថុរបស់ក្រុមហ៊ុន ឬកែប្រែមតិ យោបល់របស់យើងខ្ញុំ ប្រសិនបើការបង្ហាញព័ត៌មានមានលក្ខណៈមិនគ្រប់គ្រាន់។ ការសន្និដ្ឋានរបស់យើងខ្ញុំ គឺផ្អែក លើភស្តុតាងសវនកម្មដែលទទួលបានរហូតដល់កាលបរិច្ឆេទចេញរបាយការណ៍សវនកររបស់យើងខ្ញុំ។ ទោះបី យ៉ាងណាក៏ដោយ ព្រឹត្តិការណ៍ ឬលក្ខខណ្ឌនាពេលអនាគតអាចបណ្តាលឲ្យក្រុមហ៊ុនបញ្ឈប់ការបន្តនិរន្តរភាពនៃ ដំណើរការអាជីវកម្ម។

លេខចុះបញ្ជីពាណិជ្ជកម្ម: ០០០២៤៨៩៦

របាយការណ៍សវនករឯករាជ្យចំពោះសមាជិកនៃ

ក្រុមហ៊ុន ភីលី ឌីវេឡូបម៉េន ម.ក (ត)

(ចុះបញ្ជីពាណិជ្ជកម្មនៅព្រះរាជាណាចក្រកម្ពុជា)

ទំនួលខុសត្រូវរបស់សវនករលើសវនកម្មរបាយការណ៍ហិរញ្ញវត្ថុ (ត)

ជាផ្នែកមួយនៃការធ្វើសវនកម្មស្របតាមស្តង់ដារសវនកម្មអន្តរជាតិនៃកម្ពុជា យើងខ្ញុំអនុវត្តការវិនិច្ឆ័យប្រកបដោយវិជ្ជាជីវៈ និងបន្តរក្សានូវការសង្ស័យស្របតាមវិជ្ជាជីវៈក្នុងកំឡុងពេលធ្វើសវនកម្ម។ យើងខ្ញុំក៏៖ (ត)

- វាយតម្លៃការបង្ហាញទូទៅ រចនាសម្ព័ន្ធ និងខ្លឹមសារនៃរបាយការណ៍ហិរញ្ញវត្ថុរបស់ក្រុមហ៊ុន រួមទាំងការបង្ហាញព័ត៌មាន និងថាតើរបាយការណ៍ហិរញ្ញវត្ថុគឺណាងឲ្យប្រតិបត្តិការ និងព្រឹត្តិការណ៍នានាតាមលក្ខណៈដែលទទួលបាននូវការបង្ហាញសមស្រប។

ក្នុងចំណោមចំណុចពាក់ព័ន្ធផ្សេងៗ យើងបានពិភាក្សាជាមួយក្រុមប្រឹក្សាភិបាលអំពីវិសាលភាព និងពេលវេលានៃការធ្វើសវនកម្មដែលបានគ្រោងទុក និងការរកឃើញសវនកម្មសំខាន់ៗ រួមទាំងកង្វះខាតសំខាន់ៗនៅក្នុងការគ្រប់គ្រងផ្ទៃក្នុងដែលយើងបានរកឃើញក្នុងអំឡុងពេលសវនកម្មរបស់យើង។

បញ្ហាផ្សេងៗ

របាយការណ៍ហិរញ្ញវត្ថុរបស់ក្រុមហ៊ុនសម្រាប់ការិយបរិច្ឆេទបញ្ចប់ថ្ងៃទី៣១ ខែធ្នូ ឆ្នាំ២០២១ ត្រូវបានធ្វើសវនកម្មដោយក្រុមហ៊ុនផ្សេង ដែលជាគណនេយ្យករជំនាញ ដែលមានរបាយការណ៍ហិរញ្ញវត្ថុចេញផ្សាយនៅថ្ងៃទី២៨ ខែមេសា ឆ្នាំ២០២២ ដែលបញ្ចេញមតិសវនកម្មមានទិដ្ឋភាពពិត និងត្រឹមត្រូវ។

.....
បេកយើរ ធីលលី (ខេមបូឌា) ឯ.ក
 ក្រុមហ៊ុនគណនេយ្យករជំនាញ
 រាជធានីភ្នំពេញ ព្រះរាជាណាចក្រកម្ពុជា

.....
ឧកញ៉ា Tan Khee Meng
 គណនេយ្យករជំនាញ